

Christianshavn - ein klassischer Pullover



Design: Hanne Rimmen

Christianshavn ist ein klassischer Streifenpullover in neuem, skandinavischem Design. Benannt nach dem Kopenhagener Stadtteil Christianshavn, der seinen Namen vom König selbst im Jahr 1692 erhalten hat. Der Stadtteil wurde auf dem seichten Wasser vor der Küste von Amager errichtet. Hier konnten die Schiffe im Hafen anlegen. Der Pullover erinnert an die klassischen Seefahrer- und Arbeiterpullover der damaligen Zeit.

Deutsch 2. Ausgabe - Mai 2021 © Filcolana Deutsch
Übersetzung: Judith Kutscher

Material

Hauptfarbe:

150 (150) 200 (200) 250 (250) g Saga von Filcolana in Fb. 950 (Very light Grey melange) und 125 (125) 150 (150) 175 (175) g Tilia von Filcolana in Fb. 336 (Latte)

Musterfarbe 1:

50 (50) 50 (50) 50 (100) g Saga von Filcolana in Fb. 951 (Light Grey melange) und 25 (50) 50 (50) 50 (50) g Tilia von Filcolana in Fb. 331 (Steel)

Musterfarbe 2:

50 g (alle Größen) Paia von Filcolana in Fb. 706 (Chocolate Shimmer)

- mit doppeltem Faden stricken

Rundstricknadel 3,5 mm (40 cm) für den Halsausschnitt
Rundstricknadel 3,5 mm und 4 mm (80 oder 100 cm)
Nadelspiel 3,5 mm und 4 mm (oder Rundstricknadel 100 cm für das Stricken mit der Magic Loop Methode)
Maschenmarkierer oder kontrastfarbener Faden

Größen

XS (S) M (L) XL (XXL)



Maße

Passt einem Brustumfang: 74–80 (80–86) 87–94 (94–104) 104–114 (114–124) cm
 Brustumfang: 92 (97) 106 (117) 125 (134) cm
 Ärmellänge: 44 (46) 46 (46) 47 (47) cm
 Länge bis Armausschnitt: 36 (37) 40 (40) 41 (41) cm
 Gesamtlänge: 56 (58) 62 (62) 64 (64) cm

Maschenprobe

23 M x 27 Reihen glatt rechts auf Nadel 4 mm = 10 x 10 cm

Besondere Abkürzungen

Zun-re (rechts geneigte Zunahme): hebe den Querfaden zwischen 2 M von hinten auf die li. Nadel und stricke die neue M rechts.

Zun-li (links geneigte Zunahme): hebe den Querfaden zwischen 2 M von vorne auf die li. Nadel und stricke die neue M rechts verschränkt.

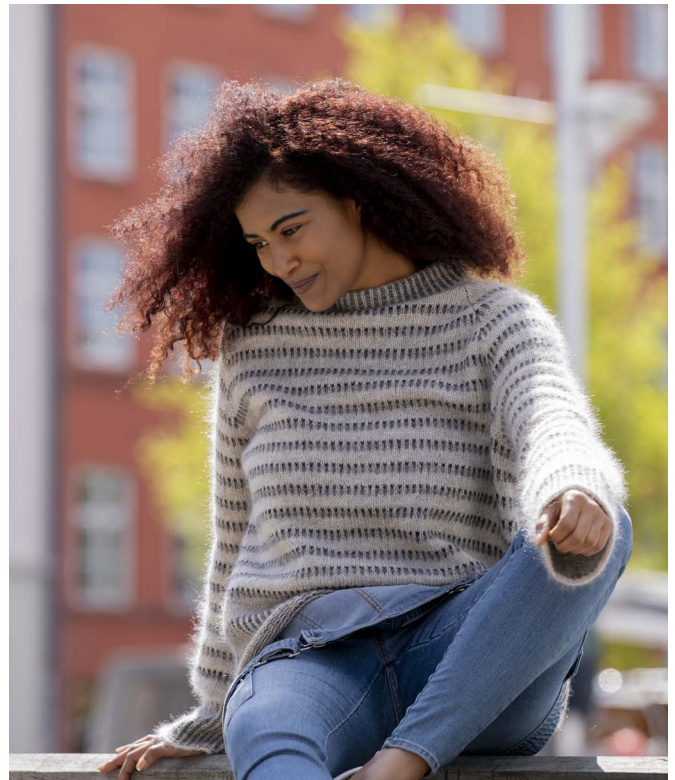
Abn (übergezogene Abnahme): 1 M wie zum re stricken abheben, 1 re, die abgehobene M darüber ziehen

Besondere Techniken

2-farbiges Rippenmuster: Stricke *1 re in Hauptfarbe, 1 li in Musterfarbe 1*, wiederhole von * bis *.

Ausarbeitung

Der Pullover wird von unten nach oben gestrickt. Zuerst erfolgt der Rumpf, danach die Ärmel bis zu den Armausschnitten. Alle Teile werden dann auf einer Rundstricknadel gesammelt und die Rundpasse erfolgt mit Raglanabnahmen. Am Halsausschnitt werden alle Maschen abgekettet, bevor sie für den doppellagigen Halsausschnitt wieder aufgenommen werden. Bevor Du mit dem Stricken beginnst Falls Du den Rumpf oder die Ärmel des Pullovers verlängern möchtest, kannst Du entweder zusätzliche Zentimeter im glatt rechts gestrickten Teil in der Hauptfarbe nach den Bündchen arbeiten, oder Du kannst zusätzliche Musterwiederholungen (8 Runden) dem Diagramm folgend stricken, bevor Maschen für die Armausschnitte abgekettet werden.



Rumpf

Schlage 212 (224) 244 (268) 288 (308) M auf einer Rundstricknadel 3,5 mm in der Hauptfarbe an. Schließe zur Runde und platziere einen Markierer zu Rundenbeginn. Stricke 1 Runde re.

Stricke danach 18 (20) 20 (20) 22 (22) Runden im 2-farbigen Rippenmuster: *1 re in Hauptfarbe, 1 li in Musterfarbe 1*, wiederhole von * bis * die gesamte Runde.

Wechsle zur Rundstricknadel 4 mm und stricke 5 Runden glatt re in der Hauptfarbe.

Stricke danach das Muster dem Diagramm folgend, bis die Arbeit 36 (37) 40 (40) 41 (41) cm misst. Ende mit einer 1. Reihe im Diagramm.

Kette in der 2. Musterrunde folgendermaßen M für die Armausschnitte ab: kette 6 (7) 8 (8) 9 (9) M ab, stricke 94 (98) 106 (118) 126 (136) M im Muster, kette 12 (14) 16 (16) 18 (18) M ab, stricke erneut 94 (98) 106 (118) 126 (136) M im Muster und kette die letzten 6 (7) 8 (8) 9 (9) M ab.

Lege den Rumpf still und fahre mit den Ärmeln fort.

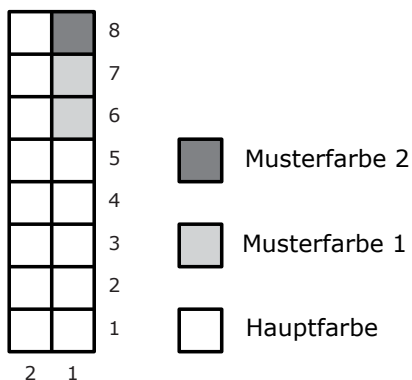
Ärmel

Schlage 60 (66) 72 (72) 76 (78) M auf einer Nadel 3,5 mm in der Hauptfarbe an. Schließe zur Runde und platziere einen Markierer zu Rundenbeginn. Stricke 1 Runde re.

Stricke danach 18 (20) 20 (20) 22 Runden im 2-farbigen Rippenmuster: *1 re in Hauptfarbe, 1 li in Musterfarbe 1*, wiederhole von * bis * die gesamte Runde.

Wechsle zur Nadel 4 mm und stricke 5 Runden glatt re in der Hauptfarbe.

Diagramm



Stricke danach im Muster dem Diagramm folgend, während in der nächsten Runde gleichzeitig Zunahmen erfolgen: 1 re, Zun-li, stricke bis zur letzten M der Runde, Zun-re, 1 re.

Stricke die Zunahmen in jeder 16. Runde, insgesamt 4 (5) 6 (6) 6 (6) Mal. Nun liegen 68 (76) 84 (84) 88 (90) M auf der Nadel.

Fahre im Muster fort, bis der Ärmel 44 (46) 46 (46) 47 (47) cm misst. Ende mit einer 1. Diagramm Reihe.

Kette in der 2. Musterrunde folgendermaßen M für den Armausschnitt ab: kette 6 (7) 8 (8) 9 (9) M ab, stricke bis zu den letzten 6 (7) 8 (8) 9 (9) M, kette diese ebenfalls ab.

Stricke den 2. Ärmel auf die gleiche Weise.

Passe

Sammle Rumpf und Ärmel zur Passe und platziere alle M auf einer Rundstricknadel, die abgeketteten M liegen sich dabei gegenüber. Insgesamt liegen 300 (320) 348 (372) 392 (416) M auf der Nadel.

Platziere an jedem Übergang von Rumpf zu Ärmel einen Markierer - insgesamt 4 Markierer. Die Runde beginnt und endet am Markierer zwischen li. Ärmel und Rückseite.

1. Runde: stricke die gesamte Runde im Muster.

2. Runde: *2 re zus., stricke im Muster bis 2 M vor dem nächsten Markierer, Abn*, wiederhole von * bis * weitere 3 Mal.

Stricke die 1. und 2. Runde insgesamt 24 (26) 28 (30) 32 (34) Mal.

Nun liegen 108 (112) 124 (132) 136 (144) M auf der Nadel.

Kette für den Halsausschnitt folgendermaßen ab:

Markiere die mittleren 22 (24) 26 (30) 32 (32) M auf der Vorderseite.

Trenne den Faden. Hebe die M der li. Schulter und Vorderseite bis zu den markierten M ab. Lege den Faden wieder an und kette die markierten M ab. Stricke re mit Raglanabnahmen wie bisher bis zum Ende der Reihe. Wende die Arbeit.

Stricke nun in Reihen mit Raglanabnahmen in allen Hin-R, während gleichzeitig zu Beginn einer jeden Reihe M abgekettet werden, um den Halsausschnitt zu formen.

Gr. XS: Kette 1 Mal auf beiden Seiten zu Beginn der Reihe 5 M ab, danach 1 M auf beiden Seiten 3 M und zuletzt 1 Mal auf beiden Seiten 2 M.

Gr. S: Kette 1 Mal auf beiden Seiten zu Beginn der Reihe 6 M ab, danach 2 Mal auf beiden Seiten 3 M.

Gr. M, L, XL und XXL: Kette 1 Mal auf beiden Seiten zu Beginn der Reihe 6 M ab, danach 1 Mal auf beiden Seiten 4 M, danach 1 Mal auf beiden Seiten 3 M und zuletzt 1 Mal auf beiden Seiten 2 M.

Alle Größen

Stricke in der letzten Reihe alle M li und kette in der Hin-R alle M ab.

Doppellagiger Halsausschnitt

Beginne mittig hinten und nimm die gleiche Anzahl M

um den Halsausschnitt herum mit Rundstricknadel 3,5 mm in der Hauptfarbe auf, die auch abgekettet wurden. Stricke 1 Runde re in der Hauptfarbe und danach 10 Runden im 2-farbigem Rippenmuster wie an Rumpf und Ärmeln. Stricke danach 14 Runden glatt re in der Hauptfarbe. Kette alle M locker ab.

Klappe den glatt re gestrickten Teil auf die Innenseite und vernähe ihn dort mit dezenten Stichen.

Fertigstellung

Vernähe die Löcher unter den Armausschnitten. Befestige alle Enden.

Wasche die Arbeit, schleudere sie leicht und lass den Pullover liegend trocknen.