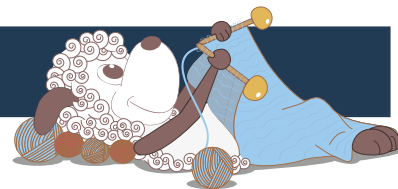


# Kongens Have - ein Pullover mit Muster



Design: Hanne Rimmen

Im Zentrum Kopenhagens liegt das wunderschöne Schloss Rosenborg, welches zu Zeiten Christian IV als Lustschloss im neuangelegten Park Kongens have gebaut wurde. Dieser Pullover ist ein Tribut an das tolle Schloss und den schönen Renaissance- Garten mitten in Kopenhagen: die Musterverzierungen auf dem Pullover lassen einen in Erinnerungen an die farbenfrohen Rosenbeete in orange, rot und lila schwelgen.

Deutsch 1. Ausgabe - August 2020 © Filcolana  
Deutsch Übersetzung: Judith Kutscher

## Material

### Hauptfarbe:

100 (100) 100 (100) 150 (150) g Saga von Filcolana in Fb. 950 (Very Light Grey mélangé) und 75 (75) 75 (75) 100 (100) g Tilia von Filcolana in Fb. 336 (Latte)

### Musterfarbe 1:

50 (50) 50 (50) 50 (100) g Saga von Filcolana in Fb. 111 (Pumpkin) und 25 (25) 25 (50) 50 (75) g Tilia von Filcolana in Fb. 352 (Squirrel)

### Musterfarbe 2:

50 (50) 50 (50) 50 (50) g Saga von Filcolana in Fb. 120 (Carmine) und 25 (25) 25 (25) 50 (50) g Tilia von Filcolana in Fb. 323 (Cranberry)

### Musterfarbe 3:

50 (50) 50 (50) 50 (50) g Saga von Filcolana in Fb. 247 (Heather Blossom) und 25 (25) 25 (25) 50 (50) g Tilia von Filcolana in Fb. 286 (Purpur)

### Musterfarbe 4:

50 (50) 50 (50) 50 (50) g Saga von Filcolana in Fb. 259 (Lavender) und 25 (25) 25 (25) 50 (50) g Tilia von Filcolana in Fb. 353 (Fresia)



Rundstricknadel 3,5 mm (40 cm) für den Halsausschnitt  
 Rundstricknadel 3,5 mm und 4 mm (80 oder 100 cm)  
 Nadelspiel 3,5 mm und 4 mm (der Rundstricknadel 100 cm für das Stricken mit der Magic Loop Methode)  
 Maschenmarkierer oder kontrastfarbener Faden

## Größen

XS (S) M (L) XL (XXL)

## Maße

Passt einem Brustumfang: 75-80 (80-88) 89-96 (97-104) 105-110 (111-120) cm  
 Brustumfang: 84 (89) 94 (104) 113 (120) cm  
 Ärmellänge: 44 (45) 46 (47) 47 (48) cm  
 Länge bis Armausschnitt: 36 (37) 38 (39) 38 (37) cm  
 Gesamtlänge: 56 (58) 62 (63) 64 (65) cm

## Maschenprobe

20 M x 26 Runden glatt re auf Nadel 4 mm = 10 x 10 cm

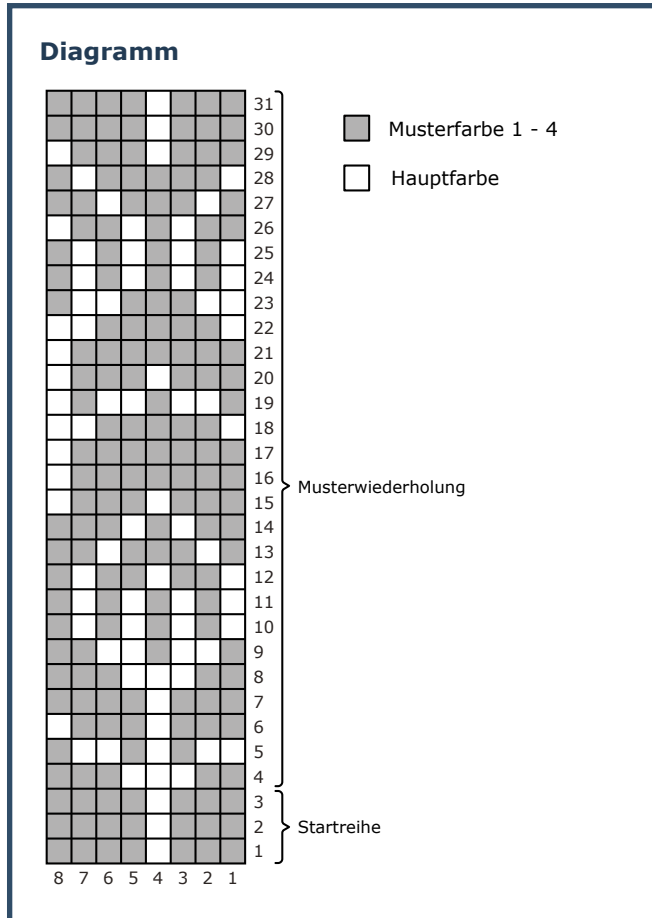
**Achtung:** Es kann sein, dass sich die Maschenprobe an der Passe beim Übergang von Muster zu glatt rechts gestricktem Teil verändert. Evtl. muss dann mit einer dünneren Nadel weiter gestrickt werden.

## Besondere Abkürzungen

**Zun-re (rechts geneigte Zunahme):** hebe den Querfaden zwischen 2 M von vorne auf die li. Nadel und stricke die neue M rechts verschränkt.

**Zun-li (links geneigte Zunahme):** hebe den Querfaden zwischen 2 M von hinten auf die li. Nadel und stricke die neue M rechts.

**Abn (übergezogene Abnahme):** 1 M wie zum re stricken abheben, 1 re, die abgehobene M darüber ziehen



**Re verschr.:** rechts verschränkte M: stricke re durch das hintere Maschenglied

## Besondere Techniken

**Verschränktes Rippenmuster:** \*1 re verschr., 1 li\*, wiederhole von \* bis \*.

## Ausarbeitung

Der Pullover wird von unten nach oben gestrickt. Zuerst erfolgt der Rumpf, danach die Ärmel bis zu den Armausschnitten. Alle Teile werden dann auf einer Rundstricknadel gesammelt und die Rundpasse erfolgt mit Raglanabnahmen. Am Halsausschnitt werden alle Maschen abgekettet, bevor sie für den doppellagigen Halsausschnitt wieder aufgenommen werden.

## Bevor Du mit dem Stricken beginnst

Der Pullover wird mit doppeltem Faden gestrickt, 1 Faden Saga und 1 Faden Tilia.

Das Musterdiagramm ist durchgängig und ist erst fertig, wenn alle vier Farben gestrickt wurden.

Falls Du den Rumpf oder die Ärmel des Pullovers verlängern möchtest, kannst Du die gewünschten Zentimeter in der 1. Farbpartie in Musterfarbe 1, direkt nach dem Bündchen, stricken. Denke daran, gleichzeitig mit dem Blumendiagramm zu beginnen.

Folge dem Blumendiagramm wie beschrieben und ende erst, wenn zurück zur Hauptfarbe gewechselt

wird; unabhängig davon, bis zu welcher Diagrammreihe Du gestrickt hast.

## Rumpf

Schlage 184 (196) 208 (228) 248 (264) M auf einer Rundstricknadel 3,5 mm mit Musterfarbe 1 an. SchlieÙe zur Runde und platziere einen Markierer zu Rundenbeginn. Stricke 1 Runde re.

Stricke danach 10 (10) 10 (14) 14 (14) Runden im verschr. Rippenmuster (1 re verschr., 1 li).

Wechsle zur Rundstricknadel 4 mm und stricke 1 Runde re.

Beginne nun mit dem Muster, dem Diagramm folgenden. Beginne mit den Reihen 1 – 3. Wiederhole danach die 4. – 32. Reihe, während folgendermaßen die Farbwechsel vorgenommen werden:

Musterfarbe 1: Stricke 12 (13) 14 (16) 16 (16) Runden im Muster.

Musterfarbe 2: Stricke 19 (20) 20 (21) 21 (22) Runden im Muster.

Musterfarbe 3: Stricke 19 (20) 20 (21) 21 (22) Runden im Muster.

Musterfarbe 4: Stricke 19 (20) 20 (21) 21 (22) Runden im Muster.

In der Hauptfarbe stricken, bis der Arbeit misst 36 (37) 38 (39) 38 (37) cm.

Kette in der nächsten Runde folgendermaßen M für die Armausschnitte ab: kette 6 (6) 6 (7) 7 (7) M ab, stricke 80 (86) 92 (100) 110 (118) re, kette 12 (12) 12 (14) 14 (14) M ab, stricke 80 (86) 92 (100) 110 (118) re, kette die letzten 6 (6) 6 (7) 7 (7) M ab.

Lege den Rumpf still und fahre mit den Ärmeln fort.

## Ärmel

Schlage 48 (56) 56 (64) 64 (72) M auf einer Nadel 3,5 mm in Musterfarbe 1 an. SchlieÙe zur Runde und platziere einen Markierer zu Rundenbeginn. Stricke 1 Runde re.

Stricke 30 (32) 32 (32) 32 (32) Runden im verschr. Rippenmuster (1 re verschr., 1 li).

Wechsle zu Nadel 4 mm und stricke 1 Runde glatt re. Stricke nun das Muster dem Diagramm folgend: stricke 1 re in Musterfarbe, stricke das Muster dem Diagramm folgend bis zur letzten M der Runde, 1 re in Musterfarbe.

Beginne mit den Reihen 1 – 3. Wiederhole danach die 4. – 32. Reihe, während die Farbwechsel wie am Rumpf vorgenommen werden. Nach dem Rippenmuster werden in jeder 2. Runde folgendermaßen Zunahmen gearbeitet: 1 re in Musterfarbe, Zun-re in Musterfarbe, stricke das Muster dem Diagramm folgend bis zur letzten M der Runde, Zun-li in Musterfarbe, 1 re in Musterfarbe.

Stricke die Zunahme auf beschriebene Weise in jeder 6. (7.) 6. (6.) 6. (7.) Runde, insgesamt 9 (7) 9 (9) 10 (9) Mal. Nun liegen 66 (70) 74 (82) 84 (90) M auf der Nadel.

In der Hauptfarbe stricken, bis der Ärmel misst 44 (45) 46 (47) 47 (48) cm.

Kette in der nächsten Runde folgendermaßen M für die Armausschnitte ab: kette 6 (6) 6 (7) 7 (7) M ab,

stricke 54 (58) 62 (68) 70 (76) re, kette die letzten 6 (6) 6 (7) 7 (7) M ab.

Stricke den 2. Ärmel auf die gleiche Weise.

## Passe

Sammle Rumpf und Ärmel zur Passe und platziere alle M auf einer Rundstricknadel, die abgeketteten M liegen sich dabei gegenüber. Insgesamt liegen 268 (288) 308 (336) 360 (388) M auf der Nadel.

Markiere die ersten und letzten M auf Vorder- und Rückseite mit einem Maschenmarkierer. Diese 4 markierten M werden li gestrickt und auf beiden Seiten davon erfolgen die Raglanabnahmen. Der Rundenbeginn liegt nun am Markierer zwischen li. Ärmel und Rückseite.

Stricke 2 Runden glatt re und beginne dann mit den Abnahmen.

Stricke die Raglanabnahmen folgendermaßen in jeder 2. Runde: \*1 li (markierte M), 2 re zus., stricke re bis 2 M vor dem nächsten Markierer, Abn\*, wiederhole von \* bis \* weitere 3 Mal.

Stricke insgesamt 23 (24) 26 (28) 30 (32) Runden mit Raglanabnahmen. Ende mit einer Runde ohne Abnahmen.

Nun liegen noch 84 (96) 100 (112) 120 (132) M auf der Nadel.

Kette für den Halsausschnitt folgendermaßen ab:

Markiere die mittleren 22 (24) 26 (30) 32 (32) M auf der Vorderseite.

Trenne den Faden. Hebe die M der li. Schulter und Vorderseite bis zu den markierten M ab. Lege den Faden wieder an und kette die markierten M ab. Stricke re mit Raglanabnahmen wie bisher bis zum Ende der Reihe. Wende die Arbeit.

Stricke nun in Reihen mit Raglanabnahmen in allen Hin-R (so lange dies möglich ist), während gleichzeitig zu Beginn einer jeden Reihe M abgekettet werden, um den Halsausschnitt zu formen.

Gr. XS: Kette 1 Mal auf beiden Seiten zu Beginn der Reihe 3 M ab, danach 1 Mal auf beiden Seiten 2 M.

Gr. S: Kette 2 Mal auf beiden Seiten zu Beginn der Reihe 3 M ab.

Gr. M: Kette 2 Mal auf beiden Seiten zu Beginn der Reihe 3 M ab, danach 1 Mal auf beiden Seiten 2 M.

Gr. L: Kette 1 Mal auf beiden Seiten zu Beginn der Reihe 4 M ab, danach 1 Mal auf beiden Seiten 3 M und zuletzt 1 Mal auf beiden Seiten 2 M.

Gr. XL: Kette 2 Mal auf beiden Seiten zu Beginn der Reihe 4 M ab, danach 1 M auf beiden Seiten 3 M und zuletzt 1 Mal auf beiden Seiten 2 M.

Gr. XXL: Kette 2 Mal auf beiden Seiten zu Beginn der Reihe 6 M ab, danach 1 M auf beiden Seiten 4 M, dann 1 Mal auf beiden Seiten 3 M und zuletzt 1 Mal auf beiden Seiten 2 M.

## Alle Größen

Stricke in der letzten Reihe alle M li und kette in der Hin-R alle M ab.

## **Doppellagiger Halsausschnitt**

Beginne mittig hinten und nimm die 68 (76) 76 (88) 88 (92) M um den Halsausschnitt herum mit Nadel 3,5 mm in der Hauptfarbe auf, die abgekettet wurden. Für eine feste und saubere Aufnahmekante wird empfohlen, in der nächst äußeren M aufzunehmen. Stricke 1 Runde in der Hauptfarbe. Stricke danach 10 Runden im verschr. Rippenmuster (1 re verschr., 1 li). Stricke danach 10 Runden folgendermaßen im Rippenmuster: Stricke li über re verschr. und re verschr. über li. Kette alle M locker ab. Klappe den Halsausschnitt auf die Innenseite und vernähe ihn dort mit dezenten Stichen.

## **Fertigstellung**

Vernähe die Löcher unter den Armausschnitten. Befestige alle Enden. Wasche den Pullover, schleudere ihn leicht und lass ihn liegend trocknen.