

Sandstrand - ein femininer Pullover



Design: Rachel Søgaard



“Sandstrand” ist Teil der “Colours of the Scandinavian Summer” Kollektion von Filcolana. Unser Designteam hat sich hierbei von dem Licht und den besonderen Farben der Skagen Malerei inspirieren lassen.

An einem kühlen Herbsttag können wir alle einen warmen, weichen Pullover gebrauchen, oder später in der Saison unter der Jacke. Der Gedanke an lange Spaziergänge in der herrlichen Natur an der nördlichen Spitze Dänemarks hat Rachel Søgaard dazu inspiriert, drei Weiche Qualitäten von Filcolana zu kombinieren, die an Sand erinnern.

Deutsch 3. Ausgabe - August 2018 © Filcolana A/S
Deutsch Übersetzung: Judith Kutscher

Material

250 (300) 300 (350) g Indiecita von Filcolana in Fb. 979 Pebbles
250 (250) 300 (300) g Pernilla von Filcolana in Fb. 977 Marzipan
100 (100) 125 (125) g Tilia von Filcolana in Fb. 336 Latte
Nadel 6 mm, Rundstricknadel 6 mm, 40 cm für den Hals

Größen

S (M) L (XL)

Maße

Passt einem Brustumfang: 80-88 (89-96) 97-104 (105-112) cm



Brustumfang: 92 (100) 108 (116) cm
Ärmellänge: 44 (45) 46 (47) cm
Gesamtlänge: 53 (55) 57 (59) cm

Maschenprobe

15 M und 22 R im Muster auf Nadel 6 mm mit 1 von jeder Qualität, nach dem Waschen = 10 x 10 cm.

Besondere Abkürzungen

Zun (Zunahme): den Quersfaden zwischen 2 M auf die Nadel heben und verschränkt stricken (re oder li; je nachdem wie es zum Strickbild passt).

Abn. (zentrierte Abnahme): hebe 2 M ab, als ob sie re zus. gestrickt würden, 1 re, die abgehobenen M darüber ziehen

Ü-Abn. (übergezogene Abnahme): 1 M re abheben, 1 re, die abgehobene M darüber ziehen

Zopf-re: 1 M auf einer Hilfsnadel hinter die Arbeit legen, 1 re, 1 M re von der Hilfsnadel stricken

Zopf-li: 1 M auf einer Hilfsnadel vor die Arbeit legen, 1 re, 1 M re von der Hilfsnadel stricken

Rand-M: die letzte M der Reihe re stricken, die 1. M li abheben.

Ausarbeitung

Vorder- und Rückseite werden separat gestrickt. Die Schulter-M ruhen, während die Ärmel gestrickt werden. Nach den Abnahmen für die Armkugel wird über die letzten 12 M zur Sattelschulter hin und zurück gestrickt, während die äußerste M auf jeder Seite mit der ruhenden M der Vorder- bzw. Rückseite zusammen gestrickt wird. Zuletzt wird der Ausschnitt im Bündchenmuster rund gestrickt.

Rückseite

Schlage 77 (83) 89 (92) M auf einer Nadel 6 mm an mit 1 von jeder Qualität, und stricke Bündchen hin und zurück (1 re, 1 li), bis die Arbeit 7 cm misst, ende mit einer Vorder-R.

Nächste Reihe (Rück-R): Rand-M, beginne am Pfeil zur jeweiligen Größe in Diag. A und stricke dem Muster folgend, bis 1 M vor Ende der Reihe, 1 Rand-M. Fahre auf diese Weise fort, bis die Arbeit 31 (32) 33 (34) cm misst. Kette nun für den Ausschnitt auf beiden Seiten in jeder 2. Reihe ab: 1x 4 M, 1x 2 M, 4x

1 M. Stricke gerade weiter, bis der Ausschnitt 15 (16) 17 (18) cm misst (= 16 (18) 20 (22) M für die Schulter auf beiden Seiten + 25 (27) 29 (31) M mittig für den Ausschnitt). Lass die Arbeit ruhen.

Vorderseite

Schlage die M an und stricke auf die gleiche Weise wie die Rückseite, bis der Ausschnitt 12 (13) 14 (15) cm misst. Kette die mittleren 19 (21) 23 (25) M der Vorderseite ab und stricke beide Seiten separat fertig. Kette darüber hinaus für den Ausschnitt 1x 2 M ab und 1x 1M. Stricke gerade weiter, bis die Vorderseite die gleiche Höhe wie die Rückseite hat (= 16 (18) 20 (22) M für die Schulter auf beiden Seiten). Lass die Arbeit ruhen.

Rechter Ärmel

Schlage 30 (32) 34 (36) M auf einer Nadel 6 mm an und stricke 7 cm Bündchen hin und zurück (1 re, 1 li) wie auf Vorder- und Rückseite. Ende mit einer Hin-R. Stricke 1 Reihe li und nimm gleichmäßig verteilt 14 (16) 18 (20) M zu (= 44 (48) 52 (56) M). Platziere einen Maschenmarkierer (= MM) zwischen den 2 mittleren M.

Stricke nun die 1. Reihe in Diag. B folgendermaßen: Rand-M, stricke li bis 2 M vor dem MM, Zopf-re, MM verschieben, Zopf-li, stricke li bis zur letzten M, Rand-M.

Fahre dem Diagramm folgend fort, so dass mittig auf dem Ärmel ein Zopfmuster entsteht und ansonsten re/li Streifen. Nimm auf beiden Seite 1. M in jeder 12. Reihe zu, insgesamt 3 Mal (= 50 (54) 58 (62) M). Stricke gerade weiter, bis der Ärmel 44 (45) 46 (47) cm misst, oder die gewünschte Länge ab dem Armausschnitt hat.

Kette nun für die Armkugel auf beiden Seiten in jeder 2. Reihe ab: 1x 4 M, 1x 2 M, 9 (10) 11 (12)x 1 M, 1x 3 M und 1x 2 M (= 10 (12) 14 (16) M). Fahre hin und zurück über die restl. M fort, während die äußerste M auf jeder Seite mit der ruhenden M der Vorder- bzw. Rückseite folgendermaßen zusammen gestrickt wird: 1. Reihe (= Hin-R): 1 M li abheben, stricke dem Muster folgend bis zur letzten M der Reihe, 1 M re abheben, 1 re (die 1. ruhende M der Rückseite), die abgehobene M darüber ziehen.

2. Reihe: 1 M li abheben, stricke dem Muster folgend bis zur letzten M, 2 li zus. (die letzter dieser M ist die 1. M der ruhenden M auf der Vorderseite).

Wiederhole die 1. und 2. Reihe, bis die 16 (18) 20 (22) M der Vorder- bzw. Rückseite mit den Schulterstücken zusammengestrickt wurden.

Lass die Arbeit ruhen.

Linker Ärmel

Stricke den li. Ärmel auf die gleiche Weise wie den re. Ärmel, aber stricke die Schulterstücke folgendermaßen zusammen:

Reihe (= Hin-R): 1 M li abheben, stricke dem Muster folgend bis zur letzten M der Reihe, 1 M re abheben, 1 re (die 1. ruhende M der Vorderseite), die abgehobene M darüber ziehen.



Reihe: 1 M li abheben, stricke dem Muster folgend bis zur letzten M, 2 li zus. (die letzte dieser M ist die 1. M der ruhenden M auf der Rückseite)
 Wiederhole die 1. und 2. Reihe, bis die 16 (18) 20 (22) M der Vorder- bzw. Rückseite mit den Schulterstücken zusammengestrickt wurden.

Halsausschnitt

Stricke über die ruhenden M am Halsausschnitt mit Nadel 6 mm in Runden und stricke 1 M in jede abgekettete M. Stricke Bündchen (1 re, 1 li) und nimm in der 1. Runde gleichmäßig verteilt auf 58 (62) 66 (70) M ab.
 Stricke insgesamt 9 cm Bündchen. Kette locker ab.

Fertigstellung

Vernähe die Ärmel- und Seitennähte und nähe die Ärmel in die stillgelegten Teile der Armausschnitte ein. Befestige alle Enden.
 Wasche den Pullover, schleudere ihn leicht und lass ihn liegend trocknen.

Diagramm A

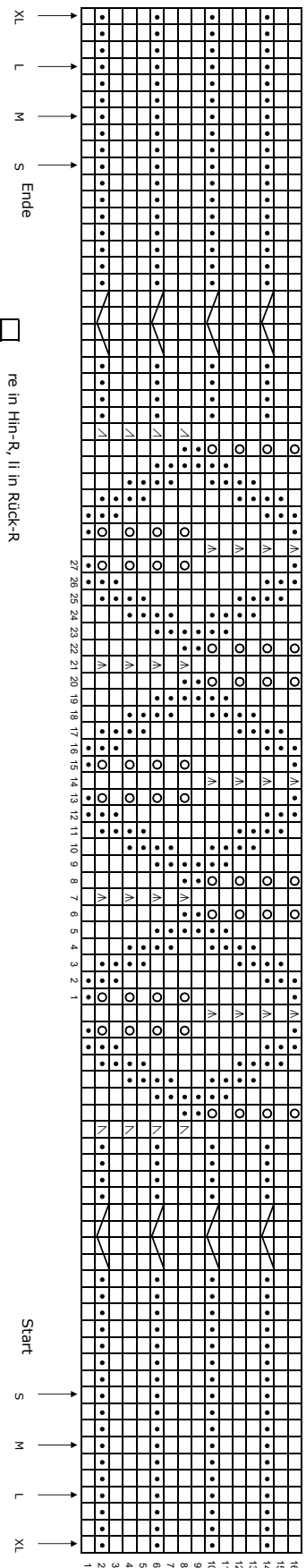
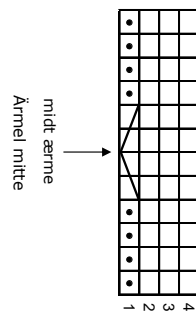


Diagramm B



- re in Hin-R, li in Rück-R
- li in Hin-R, re in Rück-R
- Umschlag
- Ü-Abn.
- 2 re zus.
- zent. Abn
- Zopf-re
- Zopf-li