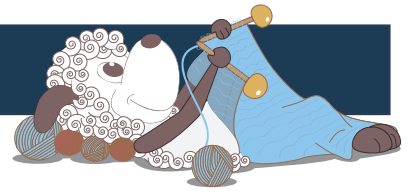


Amager Stand - en lang, lækker cardigan



Design: Sanne Bjerregaard

Amager Strand ligger kun 5 km fra Københavns centrum, og her trækker mange københavnere ud på de varme sommerdage og -aftener.

Her er Amager Strand er lækker, lang cardigan med skønne snoninger ned langs ærmerne og dybe, bløde lommer. Trøjen er strikket med to tynde garner, Saga og Tilia, hvilket giver en dejlig, let trøje der, vægten til trods, stadig er varm og vamsset. En rigtig hyggelig trøje.

Designeren har boet på Amager det meste af sit liv og bor nu ganske tæt på Amager Strand.

1. udgave - august 2020 © Filcolana A/S

Materialer

250 (250) 300 (300) 300 (350) 400 g Saga fra Filcolana fv. 228 (Smoke Blue)

175 (200) 200 (200) 200 (250) 250 g Tilia fra Filcolana fv. 348 (Rainy Day)

Rundpind 4 mm og 4,5 mm, 80 cm

Strømpepinde i tilsvarende størrelser til ærmerne, hvis der ikke strikkes magic loop på en lang rundpind 4 maskemarkører

10 knapper

Størrelser

XXS (XS) S (M) L (XL) XXL

Mål

Passer til brystvidde: 80-85 (86-92) 93-97 (98-104) 105-111 (112-118) 119-126 cm

Overvidde: 92 (100) 106 (113) 121 (127) 134 cm

Hel længde: 80 (81) 82 (85) 89 (92) 94 cm

Ærmelængde: 43 (43) 43 (44) 45 (46) 46 cm

Strikkefasthed

21 m og 31 p i glatstrikk på p 4,5 mm med 1 tråd af hver kvalitet = 10 x 10 cm.



Arbejdsgang

Amager Strand strikkes oppefra og ned, med snoning ned over oversiden af ærmerne. De dybe bløde lommer strikkes i samme arbejdsgang som selve trøjen, hvilket giver et minimum af montering. På grund af strikkeretningen er længderne nemme at regulere.

Særlige forkortelser

v-udt: Før venstre pind, med retning fra forsiden og væk fra dig selv, ind i lænken mellem to m, tag forsigtigt lænken op på pinden og strik den drejet ret.

h-udt: Før venstre pind, med retning fra bagsiden og ind mod dig selv, ind i lænken mellem to masker, tag forsigtigt lænken op på pinden og strik den ret.

v-indt: Stik højre p ind i 1. m som skulle den strikkes r, lad m blive på pinden, før derefter højre pind ind i bagerste maskeben på 2. m og strik ret igennem begge m, lad begge m glide af pinden.

Særlige teknikker

Knaphul: Strik fra retsiden rib til hvor knaphullet skal være: Flyt de næste 2 m over på højre p uden at strikke dem, træk højre pinds 2. m over 1. m (som ved almindelig aflukning), flyt første m på venstre p over på højre p og træk igen 2. m over 1. m, der er nu lukket 2 m af, flyt m efter aflukningen over på venstre p. Vend og slå 3 nye m med teknikken strikkeopslagning, vend arb tilbage til retsiden, flyt 1. m på højre p over på venstre p og strik de 2 første m på venstre pind sammen, ret eller vr som det passer i ribmønsteret. Fortsæt i rib til næste knaphulsplacering.

Snoning (strikkes over 12 m)

1. p (retsiden): Strik r.
 2. p: Strik vr.
 3. p: Strik r.
 4. p: Strik vr.
 5. p: Sæt 4 m på hjælpepind foran arb, strik 4 r, strik m på hjælpepinden ret, 4 r.
 6. p: Som 2. p.
 7. p: Som 3. p.
 8. p: Som 2. p.
 9. p: Som 3. p.
 10. p: Som 2. p.
 11. p: 4 r, sæt 4 m på hjælpepind bag arb, strik 4 r, strik m på hjælpepinden ret.
 12. p: Som 2. p.
- Gentag disse 12 p.

Bærestykke

Slå 89 (89) 97 (101) 101 (107) 113 m op på 4 mm rundpind med 1 tråd af hver kvalitet. Der strikkes frem og tilbage på rundpinden.

1. p (vrangsiden): 1 vr, *1 vr, 1 r*, gentag fra * til *, til de sidste 2 m, 2 vr.

2. p: 1 r, *1 r, 1 vr*, gentag fra * til *, til de sidste 2 m, 2 r.

Gentag disse 2 p, til ribben måler 4 cm. Slut med en p fra vrangsiden.

Flyt m til 4,5 mm rundpind uden at strikke dem.

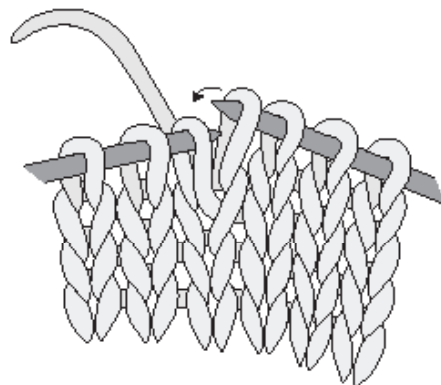
Vendepinde med tvillingemaske

- fra retsiden

Vip arbejdet mod dig selv. Stik højre pind ind i "nakken" (bagsiden) af den underliggende maske forfra. Strik masken ret.

Sæt den maske du lige har strikket (tvillingemasken) tilbage på venstre pind.

Vend og strik videre, som opskriften angiver, stram garnet en anelse til. Når masken, som har en skyggetvilling, skal strikkes, strikkes masken og dens tvillingemaske sammen, som var de én maske.



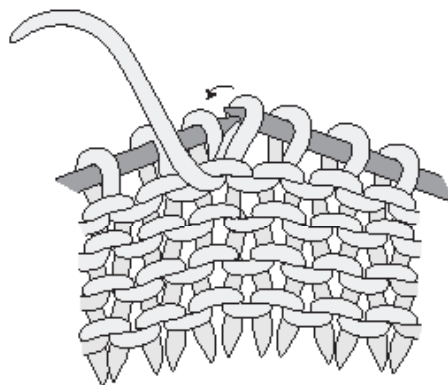
- fra vrangsiden

Stik højre pind ind i den underliggende maskes "nakke", som om du skal strikke den vrang og strik masken vrang.

Flyt eventuelt garnet over på arbejdets vrangside (afhængigt af på hvilken måde du strikker vrang).

Sæt den maske, du lige har strikket (skyggetmasken), tilbage på venstre pind.

Vend og strik videre, som opskriften angiver, stram garnet en anelse til. Når masken som har en skyggetvilling skal strikkes, strikkes masken og dens tvillingemaske sammen, som var de én maske.



Nu inddeles arbejdet til ryg, forstykke og ærmer og der strikkes vendepinde over ryggen og skuldrene, således:

Næste p (retsiden): Strik 15 (15) 17 (19) 19 (21) 23 r, v-udt, sæt en tråd rundt om næste m (raglanm), h-udt, indsæt en markør, strik 1. p i snoningsmønsteret over de næste 12 m, indsæt en markør, v-udt, sæt en tråd rundt om næste m (raglanm), h-udt, strik 31 (31) 35 (35) 35 (37) 39 r, v-udt, sæt en tråd rundt om næste maske (raglanm), h-udt, indsæt en markør, strik 7. p i snoningsmønsteret over de næste 12 m, indsæt en markør, v-udt, sæt en tråd omkring næste m (raglanm), h-udt, strik en tvillingemaske, vend.

2. p: Strik vr til 1 m efter den sidst markerede raglanm, strik en tvillingemaske, vend.

3. p: Strik r til den markerede m, v-udt, 1 r (raglanm), h-udt, strik r til markøren, strik 3. p i snoningsmønsteret til næste markør, strik r til raglanm, v-udt, 1 r (raglanm), h-udt, strik r til næste raglanm, v-udt, 1 r (raglanm), h-udt, strik r til markøren, strik 9. p i snoningsmønsteret til næste markør, strik r til raglanm, v-udt, 1 r (raglanm), h-udt, strik r til og med tvillingemasken, strik en ny tvillingemaske, vend.

4. p: Strik vr og 10. p i snoningsmønsteret, til og med tvillingemasken på venstre forstykke, strik en ny tvillingemaske, vend.

5. p: Som 3. p, dog strikkes snoningerne ifølge de mønsterpinde du er nået til.

6. p: Som 4. p, dog strikkes snoningerne ifølge de mønsterpinde du er nået til.

7. p: Som 3. p.

8. p: Som 4. p.

Fortsæt således iflg. snoningsmønster, med udtagninger og tvillingemasker, til der er vendt i alt 5 gange i hver side, der er nu 9 (9) 11 (13) 13 (15) 17 m tilbage i hver side, efter sidste tvillingemaske.

På de næste 4 p strikkes der 1 m efter tvillingemasken fra forrige p inden der igen strikkes tvillingemaske og vendes, der er nu 5 (5) 7 (9) 9 (11) 13 m tilbage i hver side efter sidste tvillingemaske.

Kun str. S (M) L (XL) og XXL

På de næste 2 p strikkes der 2 m efter tvillingemasken fra forrige p inden der igen strikkes tvillingemaske og vendes, der er nu - (-) 4 (6) 6 (8) 10 m tilbage i hver side efter sidste tvillingemaske.

Kun str. (XL) og XXL

På de næste (2) 4 p strikkes der 2 m efter tvillingemasken fra forrige p inden der igen strikkes tvillingemaske og vendes, der er nu - (-) - (-) - (5) 5 m tilbage i hver side efter sidste tvillingemaske.

Alle str.

Vendepindene er nu færdigstrikkede og der fortsættes herefter over alle m på pinden.

Fortsæt til der i alt er strikket raglanudtagninger 26 (30) 30 (32) 34 (36) 38 gange. Slut med en p fra vrangsidens. Der er nu 41 (45) 47 (51) 53 (57) 61 m på hvert forstykke, 64 (72) 72 (76) 80 (84) 88 m på

hvert ærme og 83 (91) 95 (99) 103 (109) 115 m på ryggen = 297 (329) 337 (357) 373 (395) 417 m i alt, inkl de 4 markerede raglanm.

Nu inddeles arbejdet til krop og ærmer, notér hvilken pind du er nået til på ærmets snoningsmønster, så du ved hvilken pind du skal fortsætte med når ærmerne påbegyndes.

Krop

Næste p (retsiden): Strik ret til og med raglanm, sæt alle ærmemasker frem til næste raglanm på en tråd, slå 8 (8) 10 (12) 16 (16) 16 nye m op med strikkeopslagning, strik raglanm, alle ryggens masker og næste raglanm r, sæt alle ærmemaskerne frem til næste raglanm på en tråd, slå 8 (8) 10 (12) 16 (16) 16 nye m op, strik raglanm og alle forstykkets m r = 185 (201) 213 (229) 245 (259) 273 m i alt på kroppen.

Fortsæt lige op i glatstrik, til arbejdet måler 52 (52) 53 (55) 57 (58) 58 cm målt midt bag fra halsribbens opslagskant. Slut med en p fra retsiden.

Næste p (vrangsidens): 7 (9) 10 (11) 13 (15) 17 vr, indsæt markør, 33 (33) 33 (37) 37 (37) 37 vr, indsæt markør, strik vr frem til de sidste 40 (42) 43 (48) 50 (52) 54 m, indsæt markør, strik 33 (33) 33 (37) 37 (37) 37 vr, indsæt markør, strik vr pinden ud.

Lommepose

Næste p (retsiden): Strik r til første markør, flyt markør, strik r til næste markør, vend arbejdet.

Nu strikkes der glatstrik over de 33 (33) 33 (37) 37 (37) 37 m i mellem de 2 markører, til lommeposen måler 35 cm. Slut med en p fra vrangsidens.

Strik 5 cm rib (1 vr, 1 r). Slut med en p fra vrangsidens.

Næste p (retsiden): Strik r over lommeposens m, fortsæt i r over de hvilende m på forstykke og ryg, frem til den sidste markør på pinden. Vend arbejdet og strik den anden lommepose som den første. Slut med en p fra vrangsidens. Vend arbejdet og strik r pinden ud.

Næste p: Strik vr til markøren, *flyt markør, strik lommemaskerne i rib (1 r, 1 vr), flyt markør*, strik vr til næste markør, gentag fra * til *, strik vr pinden ud.

Fortsæt lige op i glatstrik og med rib på lommemaskerne, til ribben måler 5 cm, fra samlingen af arbejdet. På sidste pind med rib fjernes markørerne undervejs.

Fortsæt herefter i glatstrik, til arbejdet måler 20 (21) 21 (22) 24 (26) 26 cm fra øverste lommekant, slut med en p fra vrangsidens.

Næste p (retsiden): 1 r, *1 r, 1 vr*, gentag fra * til *, til de sidste 2 m, 2 r.

Næste p: 1 vr, *1 vr, 1 r* gentag fra * til *, til de sidste 2 m, 2 vr.

Gentag disse 2 p til ribben måler 8 cm. Slut med en p fra vrangsidens.

Bryd garnet med en ende der er ca. 3 gange ribbens bredde. Luk af med italiensk aflukning således: Tråd

en stoppenål (uden spids) på garnenden.

1. Stik nålen ind i den 1. m på venstre p, som skulle den strikkes vr, træk tråden igennem.

2. På forsiden stikkes nålen ind, fra højre mod venstre, i 2. maskes forreste maskeben, træk garnet igennem.

3. Stik nålen ind i 1. m som om den skulle strikkes r og tag m af pinden.

4. Stik nålen ind mellem 1. og 2. m fra bagsiden og ud på forsiden.

5. Stik nålen igennem 2. m, fra forsiden og ud på bagsiden.

6. Stik nålen ind i den første m som skulle den strikkes ret og tag m af pinden.

Gentag pkt. 2-6, til der er 1 m tilbage. Sy den sidste m af som i pkt. 3.

Alle masker er syet af. Hæft enden grundigt.

Ærmer

Brug 4,5 mm rundpind, begynd midt i bunden af ærmegabet og strik 4 (4) 5 (6) 8 (8) 8 m op frem til de hvilende m, strik de hvilende ærmemasker r, og fortsæt snoningsmønsteret mellem markørerne, strik yderligere 4 (4) 5 (6) 8 (8) 8 m op, frem til midten af ærmegabet. Indsæt en omgangsmarkør = 72 (80) 82 (88) 96 (100) 104 m.

Kun str. L (XL) og XXL

Strik 10 omg glatstrik og snoningsmønster.

Næste p (retsiden): 1 r, 2 r sm, strik r og snoningsmønster, til de sidste 3 m, v-indt, 1 r. Gentag denne indtagning for hver - (-) - (8) 5 (5) 4 cm i alt - (-) - (3) 6 (6) 8 gange = - (-) - (82) 84 (88) 88 m på pinden.

Alle str.

Fortsæt i glatstrik og snoningsmønster, til ærmet måler 38 (38) 38 (39) 40 (41) 41 cm fra ærmegabet. Slut med en p fra vrangsidens.

Næste omg: 2 (0) 1 (1) 2 (0) 0 r, *2 r sm*, gentag fra * til *, til der er 2 (0) 1 (1) 2 (0) 0 m tilbage, 2 (0) 1 (1) 2 (0) 0 r = 38 (40) 42 (42) 44 (44) 44 m. Skift til 4 mm rundpind.

Næste omg: Strik rib *1 r, 1 vr*, gentag fra * til * omg rundt.

Gentag denne omg, til ribben måler 5 cm. Luk af med italiensk aflukning, således:

Bryd garnet med en længde ca. 3 gange ribbens omkreds. Tråd en stoppenål (uden spids) på garnenden.

1. Stik nålen ind i den 1. m på venstre p, som skulle den strikkes vr, træk tråden igennem.

2. Stik nålen ind mellem 1. og 2. m fra bagsiden og ud på forsiden.

3. Stik nålen igennem 2. m, fra forsiden og ud på bagsiden.

4. Stik nålen ind i 1. m som om den skulle strikkes r og tag m af pinden.

5. På forsiden stikkes nålen ind, fra højre mod venstre, i 2. maskes forreste maskeben, træk garnet igennem.

6. Stik nålen ind i den 1. m som skulle den strikkes vr

og tag m af pinden.

Gentag pkt. 2-6, til der er 1 m tilbage. Sy den sidste m af som i pkt. 3.

Alle masker er syet af. Hæft enden grundigt.

Strik det andet ærme tilsvarende.

Knapkant – venstre forstykke

Begynd øverst i hjørnet på halskanten og strik med 4 mm rundpind og en tråd af hver kvalitet ca. 3 m op for hver 4 p langs retsiden af venstre forstykke, i alt 151 (151) 153 (155) 159 (169) 169 m.

1. p (vrangsidens): 1 vr, *1 vr, 1 r*, gentag fra * til *, til de sidste 2 m, 2 vr.

2. p: 1 r, *1 r, 1 vr*, gentag fra * til *, til de sidste 2 m, 2 r.

Gentag 1. og 2. p yderligere 4 gange.

Luk af i rib på næste p (vrangsidens).

Knaphulskant - højre forstykke

Med 4 mm rundpind og 1 tråd af hver kvalitet, strikkes der 151 (151) 153 (155) 159 (169) 169 m op langs retsiden af højre forstykke, begynd nederst i hjørnet på ribkanten.

1. p (vrangsidens): 1 vr, *1 vr, 1 r*, gentag fra * til *, til de sidste 2 m, 2 vr.

2. p: 1 r, *1 r, 1 vr*, gentag fra * til *, til de sidste 2 m, 2 r.

Gentag 1. og 2. p yderligere 1 gang. Gentag 1. p endnu 1 gang.

6. p (knaphulspind) (retsiden): Strik 2 (2) 4 (6) 10 (2) 2 m rib, *strik knaphul over de næste 2 m (se forklaring øverst), strik rib til der er 14 (14) 14 (14) 14 (16) 16 m på p efter knaphullet*, gentag fra * til *, til der er 5 m tilbage, strik det sidste knaphul, strik rib pinden ud.

Strik yderligere 3 p rib.

Luk af i rib på næste p (vrangsidens).

Montering

Hæft ender og sy knapper i. Sy lommeposens sider sammen og hæft de nederste hjørner i lommeposen forsigtigt fast til vrangsidens af trøjen. Med lodrette ristning og 1 tråd Tilia, syes ribkanten sammen igennem begge lag i den yderste vrangstrikkede maskerække i hver side af ribkanten. Er der kommet huller ved samlingerne øverst på lommen, sys disse sammen fra vrangsidens.

Vask trøjen ifølge anvisning på banderolerne, træk den ud til rette mål og lad den ligge fladt til tørre.