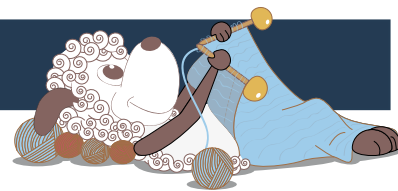


Spring Cubes - et hæklet tørlæde



Design: Stine Gudmand-Høyer

Florlet og lækker blødt tørlæde hæklet i to garner – en tynd kid mohair og et blankt bomuld/uldgarn. Kid mohairen får lov til at træde tydeligt frem, fordi den lægger sig yderst.

Vælg samme farve i de to kvaliteter, eller sæt kontrasterende farver sammen.

Tørklædet er hæklet i et luftigt rudemønster bestående af åbne luftmaskebuer, der ligger forskudt for hinanden. Strukturen gør tørklædet meget fleksibelt, mens kanten er fast, så det holder formen. Tørklædet er samlet til en ring med en usynlig sammenhækling, så det ser pænt ud hele vejen rundt og fra begge sider

1. udgave - januar 2015, © Filcolana A/S

Materialer

50 g Merci fra Filcolana

25 g Tilia fra Filcolana

Hæklenål 5 mm

De viste modeller

Grøn: Merci fv. 1390 (Sart grøn), Tilia fv. 124 (Reseda)

Sart Lyserød: Merci fv. 4142 (Rosa), Tilia fv. 321 (Sakura)

Fersken: Merci fv. 1635 (Peach), Tilia fv. 322 (Begonia Pink)

Mål

Omkreds: 140 cm

Bredde: 22 cm

Hæklefasthed

20 rk i mønster = 10 cm

Forkortelser

rk: række

lm: luftmaske

fm: fastmaske

db-stm: dobbelt stangmaske

lm-bue: luftmaskebue

Arbejdsgang

Der hækles med dobbelt garn – 1 tråd Tilia og 1 tråd Merci.

Der hækles frem og tilbage i et net af lm-buer, der ligger forskudt for hver række. Der er skiftevis rækker med henholdsvis 11 og 12 lm-buer. En lm-bue består normalt af 1 db-stm, 3 lm, 1 db-stm (= "hel"). På de rk hvor der er 12 lm-buer er den første og sidste lm-bue lidt mindre end de andre (= "halve"). De har enten 1 eller 2 lm i stedet for 3 lm.



Tørklæde

Følg diagram 1, eller hæklet efter nedenstående forklaring. Begynd med at hække 45 lm.

1. rk: Vend med 1 fm i 2. lm fra nålen, 4 lm, 1 fm i 2. lm fra nålen. Hækl 3 lm, spring 2 lm over, 1 db-stm i næste m. *3 lm, spring 3 lm over, 1 db-stm i næste m*. Gentag fra * til * rk hen, idet den sidste db-stm hækles i den allersidste lm (= 11 hele lm-buer).

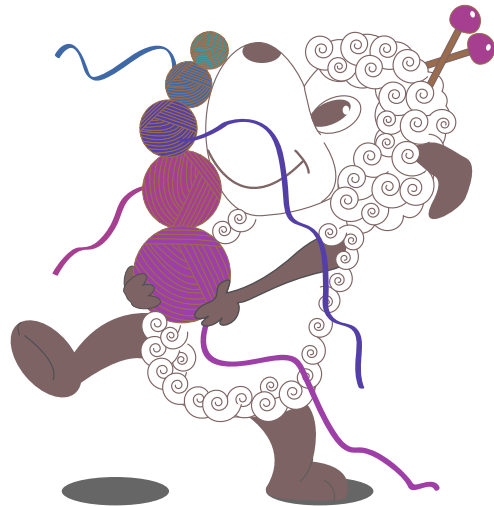
2. rk: Vend med 4 lm, 1 fm i 2. lm fra nålen, 1 lm, 1 db-stm om den første lm-bue, *3 lm, 1 db-stm om den næste lm-bue*. Gentag fra * til *, til der er hæklet om alle lm-buer rk hen, afslut med 2 lm, 1 db-stm i fm i hjørnet (= 12 lm-buer, hvor af 10 er hele, men den første og sidste er "halve").

3. rk: Vend med 4 lm, 1 fm i 2. lm fra nålen. 3 lm, spring den 1. "halve" lm-bue over, og hæk 1 db-stm om 2. lm-bue, *3 lm, 1 db-stm om den næste lm bue*. Gentag fra * til * rk hen, idet den sidste lm-bue springes over og rk afsluttes med at der hækles 1 db-stm i fm i hjørnet (= 11 hele lm-buer).
Gentag 2. og 3. rk, til der er i alt 68 rk. Sidste rk skal være en rk med 12 lm-buer (som 2. rk).

på A-enden, 1 db-stm i m i hjørnet på B-enden. Bryd garnet og hæft ender.

Sammenhækling

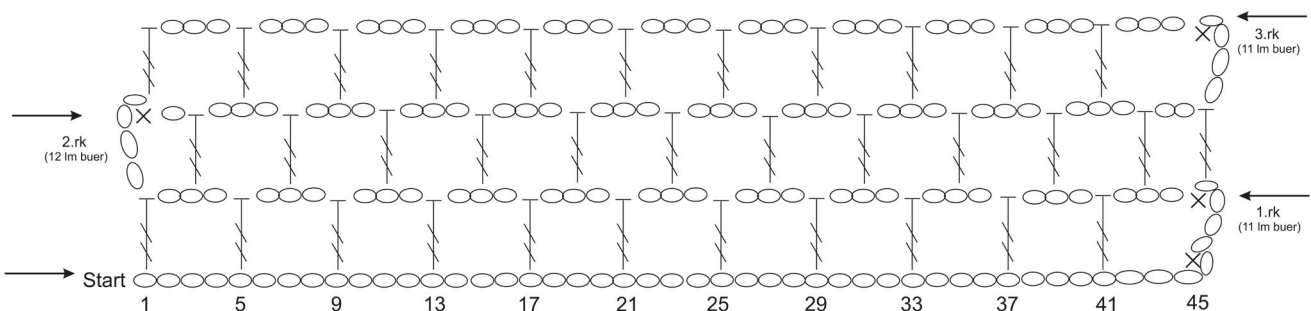
Tørklædet hækles sammen til en ring. Sammenhæklingen danner 2 rk, men hækles som én. Placer sjalets to korte ender over for hinanden. Kontroller at båndet ligger fladt uden at være snoet. Starten af sjalet (A-enden) har 11 lm-buer og slutningen (B-enden) har 12 lm-buer. Se også diagram 2.
Fortsæt med at hække med 1 tråd af hvert garn. Hæk 4 lm, 1 db-stm i fm i hjørnet på A-enden, 1 lm, 1 db-stm om den første lm-bue i A-enden, 2 lm og dernæst 1 db-stm om 2. lm-bue i B-enden. *1 lm, 1 db-stm om den næste lm-bue i A-enden, 2 lm, 1 db-stm om den næste lm-bue i B-enden*. Gentag fra * til * til der mangler at blive hæklet den sidste lm-bue i både A- og B-enden. Hæk nu 1 lm, 1 db-stm om den sidste lm-bue i A-enden, 2 lm, 1 db-stm i fm i hjørnet



Symboler

- lm (luftmaske)
- × fm (fastmaske)
- db-stm (stangmaske)
- ∞ lm-bue (luftmaskebue)

Hæklediagram



Sammenhækling

