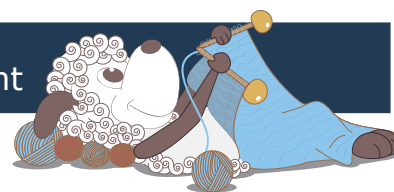


# Liva - un cardigan avec des torsades sur l'empîement



Design: Signe Strømgaard

Deux de mes éléments favoris dans ce design : les torsades et un empîement en rond. Les torsades, c'est ce que j'ai aimé en premier dans le tricot, et j'aime toujours. J'aime les tricoter alors j'aime créer des modèles avec des torsades et aussi les grilles pour les tricoter. En fait, quand je combine torsades et empîement en rond dans un modèle je suis ravie.

1ère édition française - février 2017 © Filcolana A/S  
Traduction: Christine Chochoy

## Fournitures

200 (250) 250 (300) 350 laine Peruvian Highland Wool de Filcolana coloris 281 (Rime Frost)  
Aig circulaire 60cm 4mm  
Aig circulaire 40cm et 60cm 5mm  
Aig doubles pointes 4mm et 5mm  
Marqueurs  
5 (5) 6 (7) 7 boutons

## Tailles

2 ans/92 cm (3-4 ans/104 cm) 5-6 ans/116 cm (7-8 ans/128 cm) 9-10 ans/140 cm

## Dimensions

Tour de poitrine: 50-55 (55-60) 60-65 (65-70) 70-75 cm  
Tour de poitrine du vêtement: 62 (66) 72 (76) 80 cm  
Hauteur vêtement: 35 (40) 45 (50) 55 cm  
Longueur manches: 25 (30)33 (36) 39 cm

## Echantillon

16 m et 26 rgs en jersey avec des aig 5 mm = 10 x 10 cm.



**Abréviations et points particuliers**

aig: aiguille  
 cont: continuer  
 end: endroit  
 env: envers  
 ens: ensemble  
 m: maille  
 gm: glisser le marqueur  
 pm: placer un marqueur  
 rg(s): rang(s)  
 tric: tricoter

**Notes**

Liva est tricoté de haut en bas. L'empiècement est tricoté en suivant le diagramme. Puis les mailles sont séparées pour tricoter indépendamment le corps et chacune des manches. Les bordures devant sont tricotées à la fin.

**Empiècement**

Monter 49 (49) 55 (55) 61 m avec l'aig circulaire 4mm et tricoter en aller-retour. Suivre le diagramme (voir page suivante). Le rang 1 est sur l'envers du travail. Le diagramme se lit de gauche à droite sur l'envers du travail et de droite à gauche sur l'endroit du travail.

Comment lire le diagramme : tric les m avant la partie encadrée en rouge une fois, puis répéter les m dans la partie en rouge (le motif est répété 5 (5) 6 (6) 7 fois en tout), ensuite finir le rg en tricotant les m après la partie encadrée en rouge. Les cases grisées sont à ignorer complètement. La première et la dernière m du diagramme correspondent aux m lisières. Celles-ci sont tricotées normalement sur tous les rgs.

Changer d'aig et cont avec l'aig 5mm après le rg 6. A la fin du diagramme on 148 (148) 168 (168) 188 m. Au rang suivant, en tailles 3-4 ans et 7-8 ans: Répartir 0 (14) 0 (12) 0 augmentations. Il y a alors 148 (162) 168 (180) 188 m sur l'aig.

**Toutes les tailles:** Tric les mailles comme elles se présentent (tric à l'end les m end, tric à l'env les m env) jusqu'à ce que le travaille mesure 12 (13) 14 (15) 16 cm. Finir sur un rang envers.

**Séparer le corps et les manches au rg suivant (end du travail):**

Tric 20 (22) 24 (26) 27 m comme elles se présentent (= devant), mettre les 32 (34) 34 (36) 38 m suivantes en attente sur un arrête mailles ou un bout de laine (= manche), monter 6 (6) 8 (8) 8 nouvelles m à la suite des m présentes sur l'aig, tric les 44 (50) 52 (56) 58 m suivantes comme elles se présentent (= dos), mettre les 32 (34) 34 (36) 38 m suivantes en attente (= manche), monter 6 (6) 8 (8) 8 nouvelles m à la suite des m sur l'aig, tric les 20 (22) 24 (26) 27 m restantes comme elles se présentent (= devant).

Il y a maintenant 96 (106) 116 (124) 128 m sur l'aig. Cont en tric les m comme elles se présentent jusqu'à ce que le corps mesure 22 (26) 30 (34) 37

cm depuis la séparation du corps et des manches. Terminer par un rg sur l'env du travail.

**Rg 1 (end du travail):** Endroit sur tout le rg

**Rg 2:** Tric en suivant le motif comme précédemment. Répéter les rg 1 et 2, au total 3 fois. Faire encore une fois le rg1.

Rabattre les m suivant le motif sur l'env du travail.

**Manches**

Transférer les 32 (34) 34 (36) 38 m de la première manche sur des aig doubles pointes 5mm. Relever et tric 3 (3) 4 (4) 4 m depuis le milieu du dessous de bras au niveau des mailles nouvellement ajoutées, tric les m de la manche comme elles se présentent, relever et tric 3 (3) 4 (4) 4 m au niveau des mailles nouvellement ajoutées sous le bras. Il y a maintenant 38 (40) 42 (44) 46 m sur l'aig.

Joindre en rond et placer un marqueur pour indiquer le début du rg.

Tric 2 rgs en tric les m comme elles se présentent. Au rg suivant (diminution) : 1m env, 2m ens env, tricoter les m comme elles se présentent jusqu'à ce qu'il reste 3m, 2m ens env, 1m env. Cont en tric les m comme elles se présentent et répéter un rg de diminution tous les 8 (8) 10 (10) 10 rgs jusqu'à 26 (28) 30 (32) 34 m sur les aig (c'est à dire 6 fois au total). Cont jusqu'à ce que la manche mesure 23 (28) 31 (34) 37 cm.

Changer d'aig, et cont avec les aig 4mm.

**Rg 1:** Endroit

**Rg 2:** Tric selon le motif

Répéter les rg1 et 2 au total 3 fois.

Faire encore une fois le rg1. Rabattre les mailles en suivant le motif.

Tric la seconde manche de la même façon.

Bordure gauche

Relever et tricoter 56 (64) 72 (80) 88 m le long de la bordure gauche avec l'aig circulaire 5mm.

**Rg 1 (env du travail):** 3m env, \*2m end, 2m env\*. Répéter de \* à \*. Terminer par 2m end, 3m env.

**Rg 2:** 3m end, \*2m env, 2m end\*. Répéter de \* à \*. Terminer par 2m env, 3m end. Répéter les rg 1 et 2 au total 3 fois.

Rabattre les mailles en suivant le motif.

**Bande de boutonnage à droite**

Relever et tricoter 56 (64) 72 (80) 88 m le long de la bordure droite avec l'aig circulaire 5mm.

**Rg 1 (env du travail):** 3m env, \*2m end, 2m env\*. Répéter de \* à \*. Terminer par 2m end, 3m env.

**Rg 2:** 3m end, \*2m env, 2m end\*. Répéter de \* à \*. Terminer par 2m end, 3m env.

**Rg 3 (boutonniers, env du travail):** 3 m env, 2m ens end, 1 jeté, \*tric 10m en suivant le motif, 2m ens end, 1 jeté\*. Répéter de \* à \* au total 4 (4) 5 (6) 6 fois. Terminer par 3 (11) 7 (3) 11 m en suivant le motif.

**Rg 4:** Tric comme le rg 2.

Répéter les rg1 et 2 encore une fois.

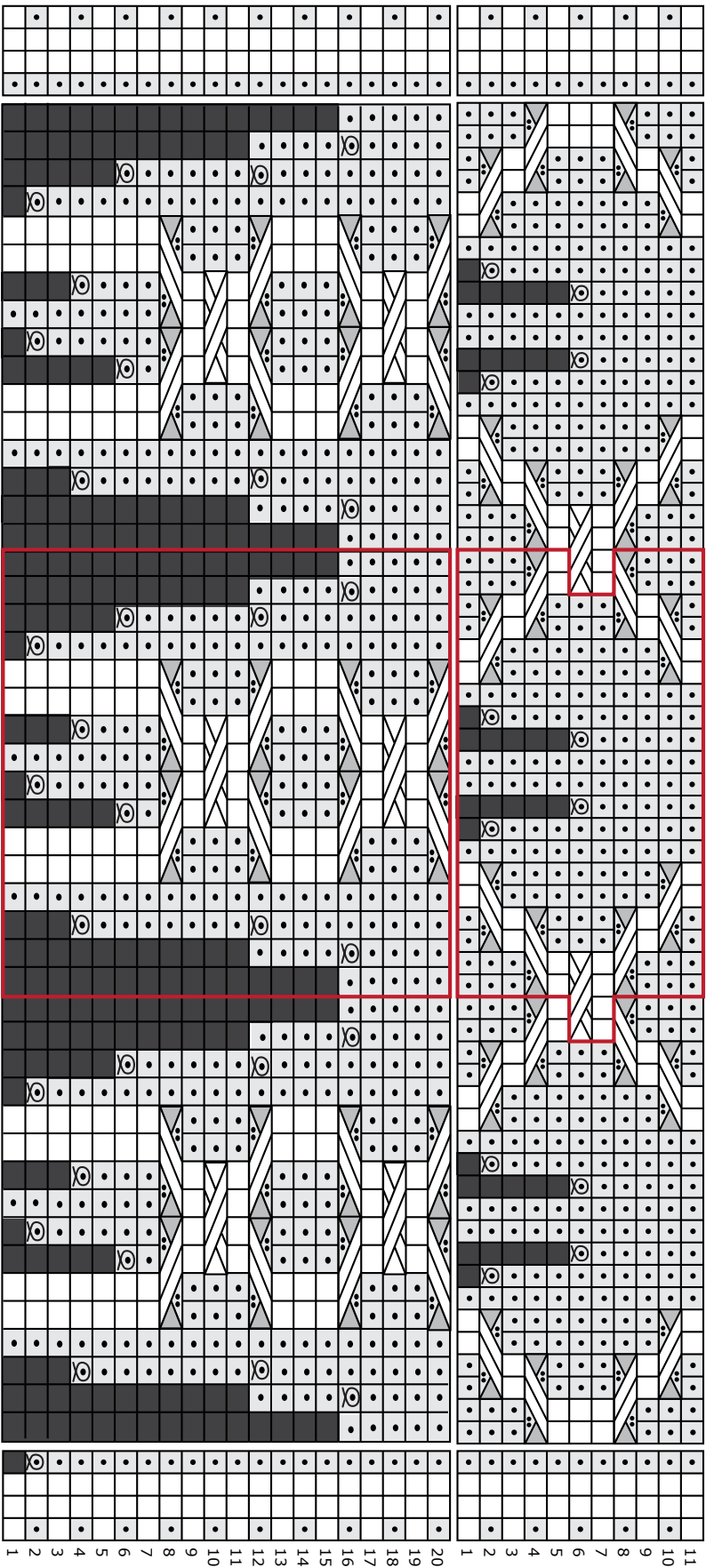
Rabattre les mailles en suivant le motif.

**Finitions**

Rentrer les fils.

Coudre les boutons en face des boutonnières.

Laver le cardigan, et le mettre en forme en le laissant sécher à plat.



- m end sur l'endroit du travail, m env sur l'envers du travail
- m env sur l'endroit du travail, m end sur l'envers du travail
- Augmentation intercalaire à l'envers: Soulever le brin entre les 2 mailles de l'avant vers l'arrière et le mettre sur l'aig gauche, tric la nouvelle maille envers dans le brin arrière pour ne pas faire de trou (seulement sur l'end du travail)
- 2 m ens env (seulement sur l'end du travail)
- Répétition du motif
- Glisser 2m sur une aig à torsade et les mettre devant le travail, 2m end, tric à l'end les 2m sur l'aig à torsade
- Glisser 2m sur une aig à torsade et les mettre sur l'arrière du travail, 2m end, tric à l'envers les 2m sur l'aig à torsade
- Glisser 2m sur une aig à torsade et les mettre devant le travail, 2m env, tric à l'end les 2m sur l'aig à torsade
- Pas de maille