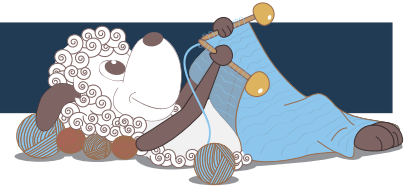


Olga - ein schicker Pullover mit breiten Streifen



Design: Ditte Lerche

Ditte Lerche hat eine Serie an Designs geschaffen, die vom klassischen Vintagestrick inspiriert wurde, jedoch in moderner Neuauflage. Olga ist ein wunderschöner, femininer Mohair Pullover mit breiten Streifen in Kontrastfarben und einem kleinen Übergangsmuster zwischen den einzelnen Streifen, das an kleine Blumen erinnert.

Deutsch 2. Ausgabe - August 2019 © Filcolana A/S
Deutsch Übersetzung: Judith Kutscher

Material

Fb. A: 50 (50) 50 (100) 100 g Arwetta Classic von Filcolana in Fb. 253 (Power Pink)
Fb. B: 50 (50) 50 (50) 75 g Tilia von Filcolana in Fb. 335 (Peach Blossom)
Fb. C: 50 (75) 75 (75) 100 g Tilia von Filcolana in Fb. 353 (Fresia)
Fb. D: 50 (75) 75 (75) 100 g Tilia von Filcolana in Fb. 136 (Mustard)
Fb. E: 50 (75) 75 (75) 100 g Tilia von Filcolana in Fb. 145 (Navy Blue)
Fb. F: 50 (50) 50 (50) 50 g Arwetta Classic von Filcolana in Fb. 145 (Navy Blue)

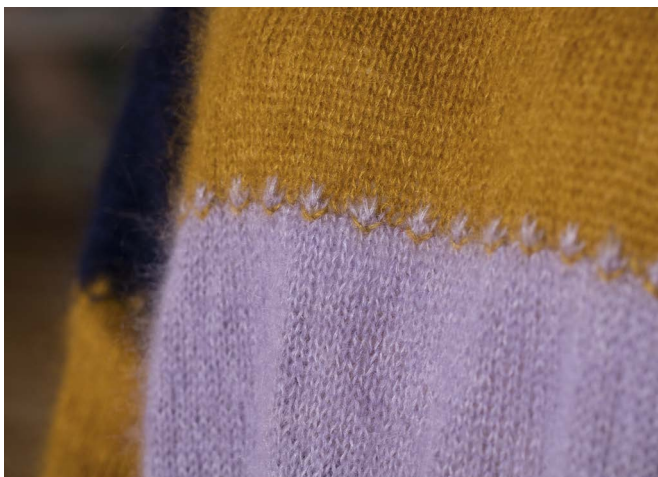
Rundstricknadel 3,5 mm und 5 mm, 80 cm
Nadelspiel 3,5 mm und 5 mm (wenn Du nicht mit der Magic Loop Methode strickst)
Maschenmarkierer oder kontrastfarbener Faden

Größen

XS (S) M (L) XL

Maße

Passt einem Brustumfang: 80-88 (88-96) 96-104 (104-112) 112-120 cm
Brustumfang: 102 (110) 118 (126) 136 cm
Ärmellänge: 45 cm (alle Größen)
Gesamtlänge: ca. 56 (57) 60 (62) 65 cm



Maschenprobe

21 M und 25 Reihen glatt re (gewaschen/gebügelt) mit 2 Fäden Tilia auf Nadel 5 mm = 10 x 10 cm
Ärmel und Rumpf werden mit 2 Fäden Tilia gestrickt, während die Bündchenabschlusskanten mit 1 Faden Arwetta Classic und 1 Faden Tilia gestrickt werden

Besondere Abkürzungen

Zun-re: rechts geneigte Zunahme

- in Hin-R: steche mit der li. Nadel von hinten in den

Querfaden zwischen 2 M und stricke die neue M re.
Zun-li: links geneigte Zunahme

- in Hin-R: steche mit der li. Nadel von vorne in den Querfaden zwischen 2 M und stricke die neue M re verschränkt.

- in Rück-R: steche mit der li. Nadel von hinten in den Querfaden zwischen 2 M und stricke die neue M li.

Besondere Techniken

Wendemaschen (German Short Rows): Stricke bis zu der Stelle, an der die Arbeit gewendet werden soll. Wende die Arbeit und hebe die 1. M wie zum li stricken mit dem Faden vor der Arbeit ab (zu Dir). Hebe den Faden über die rechte Nadel nach hinten (weg von Dir) und ziehe den Faden so fest, dass beide Maschen"beinchen" auf die Nadel gehoben werden (= "Doppelmäsche"). Stricke weiter. In der nächsten Reihe wird diese „Doppelmäsche“ als 1 M gestrickt (re oder li, je nach Anweisung in der Anleitung).

Muster in der Runde (Wiederholung über 4 M)

1. Runde: *1 re, (betrachte nun die nächsten 3 M auf der li. Nadel) steche mit der re. Nadel durch die M zwei Reihen unter der mittleren der 3 nächsten M, ziehen den Faden durch die M, als würde sie gestrickt, hebe den Faden über die 3 M auf der li. Nadel und lass es von der re. Nadel gleiten. Hebe danach die 3 M auf die re. Nadel ohne sie zu stricken *, wiederhole von * bis * die gesamte Runde.

2. Runde: *2 re, hebe die M mit dem Faden hinter der Arbeit ab, 1 re*, wiederhole von * bis * die gesamte Runde.

Muster in der Reihe (Wiederholung über 4 M)

1. Reihe (Hin-R): *1 re, (betrachte nun die nächsten 3 M auf der li. Nadel) steche mit der re. Nadel durch die M zwei Reihen unter der mittleren der 3 nächsten M, ziehen den Faden durch die M, als würde sie gestrickt, hebe den Faden über die 3 M auf der li. Nadel und lass es von der re. Nadel gleiten. Hebe danach die 3 M auf die re. Nadel ohne sie zu stricken *, wiederhole von * bis * die gesamte Reihe.

2. Reihe (Rück-R): *2 li, hebe die M mit dem Faden hinter der Arbeit ab, 1 li*, wiederhole von * bis * die gesamte Reihe.

Ausarbeitung

Der Pullover wird von unten nach oben gestrickt. Der Rumpf wird bis zu den Armausschnitten in der Runde gearbeitet, danach werden Vorder- und Rückseite separat in Reihen fertig gestrickt. Die Schultern werden mit dem Maschenstich zusammen genäht. Die Ärmel werden anschließend von unten nach oben gestrickt und an den Rumpf angenäht. Das Modell hat eine oversize Passform mit gestauchten Ärmeln und einem kurzen Rumpf.

Rumpf

Schlage 216 (232) 248 (264) 288 M auf einer Rundstricknadel 3,5 mm mit 1 Faden Fb. A und 1 Faden Fb. B an und stricke 6 (7) 7 (8) 9 cm Rippenmuster

Maschenstich

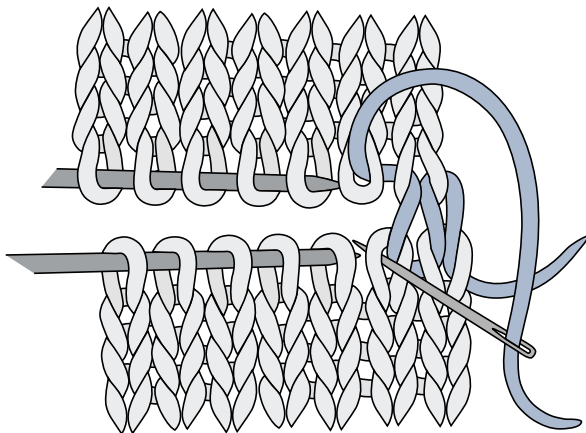
Trenne den Faden mit passender Restlänge für das Vernähen. Ziehe den Faden durch eine stumpfe Nadel.

Halte die beiden M, die zusammen genäht werden soll, parallel aneinander, Innenseite an Innenseite.

Beginne nun folgendermaßen:

- Führe die Nadel von hinten (wie zum li stricken) durch die 1. M der vorderen Nadel. Lass die M auf der Nadel.

- Führe die Nadel von vorne (wie zum re stricken) durch die 1. M der hinteren Nadel. Lass die M auf der Nadel.



Fahre folgendermaßen fort:

1. Führe die Nadel von vorne durch die 1. M der vorderen Nadel. Lass die M von der Nadel gleiten.
 2. Führe die Nadel von hinten durch die nächste M auf der vorderen Nadel. Lass die M auf der Nadel.
 3. Führe die Nadel von hinten durch die nächste M auf der hinteren Nadel. Lass die M auf der Nadel.
 4. Führe die Nadel von vorne durch die nächste M auf der vorderen Nadel. Lass die M auf der Nadel.
- Wiederhole 1.- 4., bis alle M zusammen genäht sind.

(2 re, 2 li) in der Runde.

Platziere einen Maschenmarkierer (= MM) zu Rundenbeginn und einen weiteren nach 108 (116) 124 (132) 144 M, um die „Seitennähte“ zu markieren.

Wechsle zur Rundstricknadel 5 mm und stricke weiter glatt re mit 2 Fäden Fb. B, bis die gesamte Arbeit 15 (15) 16 (16) 17 cm misst.

Wechsle zu 2 Fäden Fb. C und stricke 2 Runden des Musters. Fahre glatt re fort, bis der Streifen 36 (36) 38 (38) 40 Runden misst.

Wechsle zu 2 Fäden Fb. D und stricke nochmals 2 Runden des Musters. Fahre danach glatt re fort, bis der Streifen 18 Runden misst. Die gesamte Arbeit hat nun eine Länge von ca. 36 (36) 38 (38) 40 cm.

Kette in der nächsten Runde M für den Armausschnitt ab: Kette 3 M ab, stricke re bis 2 M vor dem MM, kette 5 M ab, stricke bis 2 M vor Ende der Reihe, kette 2 M ab.

Stricke nun Vorder- und Rückseite separat fertig.

Rückseite

Stricke glatt re mit Fb. D, bis der Streifen insgesamt 36 (36) 38 (38) 40 Runden/Reihen misst. Wechsle zu 2 Fäden Fb. E und stricke 2 Musterreihen. Stricke die restl. Arbeit glatt re.

Gleichzeitig werden entlang der Ärmelkanten in jeder 12. Reihe Zunahmen gestrickt, insgesamt 3 Mal (= 109 (117) 125 (133) 145 M). Dies bedeutet, dass in den 2 Musterreihen vor dem Muster 2 re und nach dem Muster 2 re gestrickt werden müssen, so dass die "Blume" korrekt über den vorherigen "Blumen" liegt.

Wenn insgesamt 26 (26) 30 (30) 34 Reihen in Fb. E



gestrickt wurden, werden nun verkürzte Reihen für die Schulterkonstruktion gestrickt:

1. Reihe (Hin-R): Stricke re bis 6 (8) 9 (9) 10 M vor Ende, wende die Arbeit.

2. Reihe: Stricke li bis 6 (8) 9 (9) 10 M vor Ende, wenden.

3. Reihe: Stricke re bis 6 (8) 9 (9) 10 M vor der letzten Wendung, wenden.

4. Reihe: Stricke li bis 6 (8) 9 (9) 10 M vor der letzten Wendung, wenden.

Stricke die 3. und 4. Reihe weitere 3 Mal.

Trenne den Faden und platziere alle M auf der gleichen Nadel, ohne sie zu stricken.

Stricke nun ab der Hin-R: 40 (42) 46 (49) 55 re, kette 29 (33) 33 (35) 35 M ab, 40 (42) 46 (49) 55 re. Platziere die 40 (42) 46 (49) 55 M für jede Schulter auf einem Maschenhalter, so dass sie später mit den M der Vorderseite mit dem Maschenstich zusammengeñät werden können.

Vorderseite

Stricke glatt re mit Fb. D, bis der Streifen 36 (36) 38 (38) 40 Runden/Reihen misst. Wechsle danach zu Fb. E und stricke 2 Musterreihen. Stricke die restl. Arbeit glatt re.

Gleichzeitig werden, wie schon an der Rückseite, entlang der Ärmelkanten in jeder 12. Reihe Zunahmen gestrickt, insgesamt 3 Mal (= 109 (117) 125 (133) 145 M).

Gleichzeitig wird die Arbeit für den Halsausschnitt geteilt, wenn mit Fb. E 14 (14) 16 (16) 18 Reihen gestrickt wurden. In einer Hin-R wird folgendermaßen gestrickt: 46 (50) 54 (57) 63 re, kette die mittleren 13 (13) 13 (15) 15 M ab, 46 (50) 54 (57) 63 re.

Stricke nun über die re. Seite der Vorderseite hin und zurück und kette am Halsausschnitt zu Beginn jeder 2. Reihe M ab. Kette 3 M 1 Mal ab, 2 M 2 Mal und 1 M 3 Mal = 36 (40) 44 (47) 53) M. Für eine schöne Kante, wird die letzte M jeder Rück-R re gestrickt.

Nun wird die re. Schulter mit Hilfe von verkürzten Reihen folgendermaßen geformt:

1. Reihe (Hin-R): Stricke re bis 6 (8) 9 (9) 10 M vor Ende, wende die Arbeit.

2. Reihe: Stricke die gesamte Reihe li.

3. Reihe: Stricke re bis 6 (8) 9 (9) 10 M vor der letzten Wendung, wenden.

Stricke die 2. und 3. Reihe weitere 3 Mal. Stricke die 2. Reihe noch einmal.

Stricke danach über alle M glatt re. Trenne den Faden. Nähe die M mit der entsprechenden Schulter-Rückseite mit dem Maschenstich zusammen.

Die linke Seite wird auf die gleiche Weise zusammengeñät, nur spiegelverkehrt.

Ärmel

Schlage 56 (56) 56 (60) 60 M auf einer Nadel 3,5 mm mit 1 Faden Fb. A und 1 Faden Fb. B an. Stricke 8 cm Rippenmuster (2 re, 2 li) in der Runde. Platziere einen MM zu Rundenbeginn.

Wechsle zu Rundstricknadel 5 mm und stricke wei-

ter glatt re mit 2 Fäden Fb. B. Nimm in der 1. Runde gleichmäßig verteilt 8 M zu = 64 (64) 64 (68) 68 M. Zunahmerunde: 1 re, 1 Zun., stricke re bis 1 M vor Ende der Runde, 1 Zun., 1 re.

Stricke jede 4. Runde eine Zunahmerunde, insgesamt 16 Mal = 96 (96) 96 (100) 100 M.

Wenn die Arbeit 12 cm misst, wechsle zu Fb. C und stricke 2 Musterrunden, danach wird die Arbeit wieder glatt re in der Runde gestrickt, bis der Streifen 30 Runden misst.

Wechsle zu Fb. D und stricke 2 Musterrunden, danach weiter glatt re, bis der Streifen 30 Runden misst.

Wechsle zu Fb. E und stricke 2 Musterrunden, danach weiter glatt re, bis der Streifen 26 Runden misst.

Kette locker ab.

Halsausschnitt

Nimm 100 (108) 108 (116) 116 M um den Halsausschnitt herum mit Nadel 3,5 mm mit 1 Faden Fb. E und 1 Faden Fb. F auf und stricke 7 cm Rippenmuster (2 re, 2 li). Kette locker ab.

Fertigstellung

Befestige alle Enden. Vernähe die Ärmel an den Armausschnitten. Klappe die Anschlagkante am Halsausschnitt auf die Innenseite und vernähe sie dort mit. Wasche und dampfbügle den Pullover schonend.