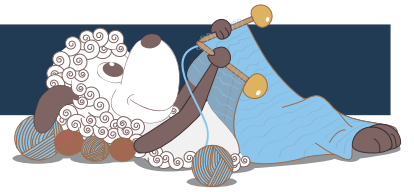


# Yrsa - ein wunderschöner Pullover



Design: Ditte Lerche

*Ditte Lerche hat ein spannendes Design mit Knöpfen an der Rumpfseite entworfen, Abschlüssen in starker Kontrastfarbe und einem einfachen, grafischen Lochmuster entlang der beiden breiten Ärmel. Der Pullover wird in zwei unterschiedlichen Farben Arwetta Classic und einer Farbe Tilia gestrickt, so dass die Kombinationsmöglichkeiten für dieses interessante Farbspiel nahezu unendlich sind und Du Deinen ganz eigenen Pullover schaffen kannst.*

Deutsch 4. Ausgabe - August 2020 © Filcolana  
Deutsch Übersetzung: Judith Kutscher

## Material

Fb. A: 100 (100) 100 (150) 150 g Arwetta Classic von Filcolana in Fb. 145 (Navy Blue)

Fb. B:

200 (250) 250 (250) 300 g Arwetta Classic von Filcolana in Fb. 352 (Red Squirrel)

200 (250) 250 (250) 300 g Arwetta Classic von Filcolana in Fb. 235 (Grape Royal)

125 (125) 125 (125) 150 g Tilia von Filcolana in Fb. 353 (Fresia)

- Diese 3 Garne werden zusammen gestrickt

Rundstricknadel 4 mm und 6 mm, 80 cm

Nadelspiel 4 mm und 6 mm (wenn Du nicht mit der Magic Loop Methode strickst)

Maschenmarkierer oder kontrastfarbener Faden

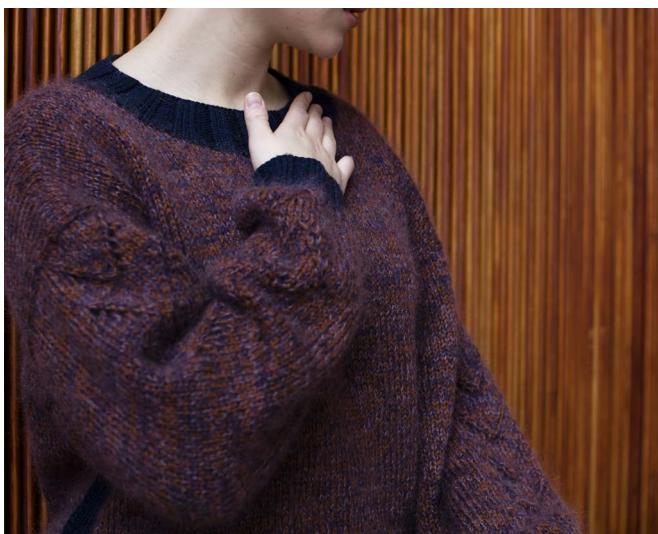
4 große Druckknöpfe

## Größen

XS (S) M (L) XL

## Maße

Passt einem Brustumfang: 80-88 (88-96) 96-104 (104-112) 112-120 cm



Brustumfang: 94 (102) 110 (118) 126 cm  
 Ärmellänge: 43 cm (alle str.)  
 Gesamtlänge: ca. 61 (63) 65 (67) 69 cm

### Maschenprobe

17 M und 24 Reihen glatt re (gewaschen/gebügelt)  
 auf Nadel 6 mm = 10 x 10 cm  
*Die Bündchenabschlüsse werden mit 2 Fäden Arwetta Classic (Fb. A) gestrickt und der Rumpf mit 2 Fäden Arwetta Classic in zwei unterschiedlichen Farben + 1 Faden Tilia (Fb. B).*

### Besondere Abkürzungen

**RM (Randmasche):** Die 1. Und letzte M wird in allen Reihen re gestrickt.

**Zun. (Zunahme):** steche mit der li. Nadel von vorne in den Querfaden zwischen 2 M und stricke die neue M re verschränkt.

**Wendemaschen (German Short Rows):** Stricke bis zu der Stelle, an der die Arbeit gewendet werden soll. Wende die Arbeit und hebe die 1. M wie zum li stricken mit dem Faden vor der Arbeit ab (zu Dir). Hebe den Faden über die rechte Nadel nach hinten (weg von Dir) und ziehe den Faden so fest, dass beide Maschen "beinchen" auf die Nadel gehoben werden (= "Doppelmanche"). Stricke weiter. In der nächsten Reihe wird diese „Doppelmanche“ als 1 M gestrickt (re oder li, je nach Anweisung in der Anleitung).

### Ausarbeitung

Der Pullover wird von unten nach oben gestrickt. Zuerst wird der Rumpf mit langem Schlitz an der einen



Seite gefertigt. Die Bündchenabschlüsse werden hier am Ende separat gestrickt und dann entlang der unteren Kante am Rumpf angenäht. Die Arbeit wird an den Armausschnitten in Vorder- und Rückseite geteilt und beide werden separat fertig gestrickt. Mit Hilfe von verkürzten Reihen werden die Schultern geformt. Die Ärmel werden von oben nach unten gestrickt, indem Maschen um den Armausschnitt herum aufgenommen werden. Mittig auf den Ärmeln wird das Muster bis nach unten an die Bündchenabschlüsse gestrickt.

### Rumpf

Schlage 162 (178) 186 (202) 218 M auf einer Rundstricknadel 4 mm mit 2 Fäden in Fb. A an.

**1. Reihe (Rück-R):** 1 RM, stricke (1 li, 1 re) 3 Mal, \*4 li, 4 re\*, wiederhole von \* bis \* bis 11 M vor Ende der Reihe, 4 li, stricke (1 re, 1 li) 3 Mal, 1 RM.

**2. Reihe (Hin-R):** 1 RM, stricke (1 re, 1 li) 3 Mal, \*4 re, 4 li\*, wiederhole von \* bis \* bis 11 M vor Ende der Reihe, 4 re, stricke (1 li, 1 re) 3 Mal, 1 RM.

Wiederhole die 1. und 2. Reihe, bis die Arbeit 6 cm misst.

Platziere nun die ersten und letzten 8 M auf einem Maschenhalter für die Kanten des Schlitzes, die dann später fertig gestrickt werden.

Wechsle zur Rundstricknadel 6 mm und stricke nun mit Fb. B weiter (2 unterschiedliche Farben Arwetta Classic und 1 Faden Tilia). Beginne mit 1 Hin-R und schlage zu Beginn und Ende dieser Reihe 1 neue M an = 148 (164) 173 (188) 204 M.

Bedenke die RM zu Beginn und Ende jeder Reihe re zu stricken. Stricke weiter glatt re, bis die Arbeit 31 (33) 35 (35) 35 cm misst. Ende mit einer Rück-R.

Teile die Arbeit nun in Vorder- und Rückseite und kette unter dem li. Armausschnitt in einer Hin-R folgendermaßen M ab: Stricke 70 (78) 83 (90) 98 re, kette 7 (7) 6 (7) 7 M ab, 69 (77) 83 (89) 97 re, 2 (2) 0 (2) 2 re zus.

Stricke nun Vorder- und Rückseite separat fertig.

### Vorderseite

Stricke glatt re in Reihen hin und zurück, inkl. RM. Stricke 1 Zun. nach den ersten 4 M und vor den letzten 4 M in jeder 6. Reihe, insgesamt 7 (7) 8 (8) 8 Mal = 84 (92) 99 (106) 114 M.

Stricke weiter nach oben, bis die Vorderseite ca. 18 (18) 20 (22) 23 cm ab der Teilung misst.

Platziere nun die mittleren 10 (12) 13 (14) 16 M auf einem Maschenhalter und stricke beide Vorderseiten separat fertig.

Kette zu Beginn jeder 2. Reihe für den Halsausschnitt M ab. Kette 3 M 1 Mal ab, dann 2 M 3 Mal und 1 M 4 Mal. Nun liegen noch 24 (27) 30 (33) 36 M auf der Nadel.

Nun werden verkürzte Reihen für die Schulterkonstruktion gestrickt. Beginne mit einer Reihe, die am Armausschnitt anfängt und stricke folgendermaßen glatt re:



**1. Reihe:** Stricke glatt re bis 9 M vor Ende, wende die Arbeit.

**2. Reihe:** Stricke die gesamte Reihe glatt re.

**3. Reihe:** Stricke glatt re bis 5 (6) 6 (6) 6 M vor der letzten Wendung, wenden.

Wiederhole die 2. und 3. Reihe weitere 1 (1) 1 (2) 2 Mal.

**Nächste Reihe (Hin-R):** Stricke die gesamte Reihe glatt re.

Platziere die Schulter- M auf einem Maschenhalter.

Stricke die gegenüberliegende Seite des Halsausschnittes auf die gleiche Weise fertig, nur spiegelverkehrt.

Stricke glatt re in Reihen hin und zurück, inkl. RM. Stricke 1 Zun. nach den ersten 4 M und vor den letzten 4 M in jeder 6. Reihe, insgesamt 7 (7) 8 (8) 8 Mal = 84 (92) 99 (106) 114 M.

Stricke weiter nach oben, bis die Rückseite 24 (25) 27 (28) 30 cm ab der Teilung misst.

Ende mit einer Hin-R.

Nun werden verkürzte Reihen für die Schulterkonstruktion folgendermaßen gestrickt:

**1. Reihe (Rück-R):** Stricke li bis 9 M vor Ende, wende die Arbeit.

**2. Reihe:** Stricke re bis 9 M vor Ende, wenden.

**3. Reihe:** Stricke li bis 5 (6) 6 (6) 6 M vor der letzten Wendung, wenden.

**4. Reihe:** Stricke re bis 5 (6) 6 (6) 6 M vor der letzten Wendung, wenden.

Wiederhole die 3. und 4. Reihe weitere 1 (1) 1 (2) 2 Mal.

**Nächste Reihe (Rück-R):** Stricke li bis zu den mittleren 40 (42) 43 (44) 46 M, kette diese ab, stricke die restl. Reihe li.

Nähe die rückseitige Schulterpartie mit der passenden Vorderpartie mit dem Maschenstich zusammen.

### Linker Ärmel

Nimm 85 (87) 89 (91) 93 M um den Armausschnitt herum mit einer Rundstricknadel 6 mm und Fb. B auf (2 unterschiedliche Farben Arwetta Classic und 1 Faden Tilia). Beginne und ende unten am Armausschnitt, schließe zur Runde und platziere einen Maschenmarkierer (= MM) zu Rundenbeginn.

\*\*Stricke 2 Runden re. Ausgehend von der Schulternaht, finde die mittlere M oben an der Schulter. Ab dieser mittleren M werden 6 M in beide Richtungen gezählt, hier werden MM platziert, mit insgesamt 13 M zwischen den 2 MM.

Stricke nun weiter glatt re in der Runde, während das Lochmuster über den markierten 13 M folgendermaßen gestrickt wird:

**1. Reihe:** 2 re verschränkt zus., Umschlag, 9 re, Umschlag, 2 re zus.

**2. und alle geraden Reihen:** Stricke alle M re.

**3. Reihe:** 1 re, 2 re verschränkt zus., Umschlag, 7 re, Umschlag, 2 re zus., 1 re

**5. Reihe:** 2 re, 2 re verschränkt zus., Umschlag, 5 re, Umschlag, 2 re zus., 2 re

**7. Reihe:** 3 re, 2 re verschränkt zus., Umschlag, 3 re, Umschlag, 2 re zus., 3 re

**9. Reihe:** 4 re, 2 re verschränkt zus., Umschlag, 1 re, Umschlag, 2 re zus., 4 re

**11. Reihe:** 5 re, Umschlag, 1 M abheben, 2 re zus., die abgehobene M darüber ziehen, Umschlag, 5 re Wiederhole diese 12 Musterreihen insgesamt 7 Mal.

**Gleichzeitig** werden jede 6. Runde nach der 1. M der Runde 2 re zus. gestrickt und vor der letzten M der Runde 2 re verschränkt zus. gestrickt, insgesamt 15 Mal. Nun liegen 55 (57) 59 (61) 63 M auf der Nadel.

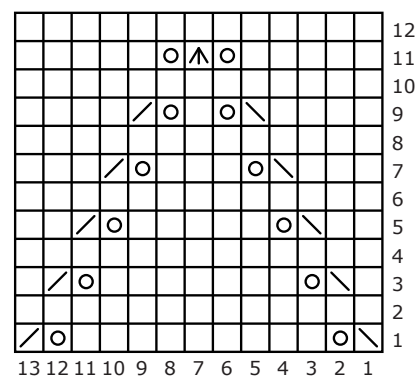
Wenn das Muster 7 Mal gestrickt wurde, wird der Ärmel gerade weiter nach unten gestrickt bis er 38 cm misst.

Wechsle zu Nadel 4 mm und 2 Fäden Fb. A und stricke 1 Runde re, in der gleichzeitig gleichmäßig verteilt auf 36 (36) 42 (42) 42 M abgenommen wird. Stricke 5 cm Rippenmuster (3 re, 3 li). Kette im Rippenmuster ab.

### Schlitzränder

Platziere die M der ersten Kante wieder auf Nadel 4 mm mit 2 Fäden Fb. A. Beginne damit, 1 neue M zum Rumpf hin anzuschlagen (dort, wo die Kante an den Rumpf angenäht wird) und stricke im Rippenmuster (wie die M sich zeigen) hin und zurück, inkl. RM, bis die Kante lang genug ist, dass sie am Rumpf entlang nach oben bis zum Armausschnitt reicht. Kette ab.

Diagramm – Ärmelmuster



▲ 1 M abnehmen, 2 re zus., re zus., die abgehobene M darüber ziehen

▧ 2 re e verschränkt zus.

▣ 2 re zus.

○ Umschlag

Stricke die gegenüberliegende Kante auf die gleiche Weise.

Nähe die jeweilige Kante an Vorder- bzw. Rückseite fest.

Lege diese beiden Kanten übereinander, die Kante der Vorderseite liegt oben auf. Nähe die Kanten evtl. mit ein paar kleinen Stichen oben zusammen, so dass sie stabil halten – diese M werden aufgenommen, wenn unter dem rechten Ärmel zur Runde geschlossen wird.

### **Rechter Ärmel**

Nimm 85 (87) 89 (91) 93 M um den Armausschnitt herum mit Rundstricknadel 6 mm und Fb. B (2 unterschiedliche Farben Arwetta Classic und 1 Faden Tilia) auf. Beginne unten am Armausschnitt auf der Vorderseite und ende damit, ca. 4 M aus dem Set M der Schlitzkante aufzunehmen. Schließe zur Runde und platziere einen MM am Rundenbeginn. Stricke den rechten Ärmel auf die gleiche Weise wie den linken Ärmel ab \*\*.

### **Halsausschnitt**

Nimm 102 (108) 108 (114) 114 M um den Halsausschnitt herum mit Nadel 4 mm und 2 Fäden Fb. A auf. Schließe zur Runde und stricke 5 cm Rippenmuster (3 re, 3 li). Kette locker im Rippenmuster ab.

### **Fertigstellung**

Befestige alle Enden. Nähe 4 große Druckknöpfe an die Ränder des Schlitzes. Dampfbüggle den Pullover schonend.