

Lise - eine zarte und feminine Strickjacke



Design: Rachel Søgaard

Eine zarte und feminine Strickjacke, die sowohl über einem leichten Kleid als auch zu einem dünnen Rock getragen werden kann. Lise besticht nicht nur durch kleine Puffärmel, sondern auch durch ein feines Lochmuster auf den Vorderseiten, die dem Design ein wunderbares Vintage Gefühl verleihen.

Deutsch 1. Ausgabe - August 2019 © Filcolana
Deutsch Übersetzung: Judith Kutscher

Material

125 (125) 150 (150) g Tilia von Filcolana in Fb. 281 (Rime frost)
Rundstricknadel 3 mm, 60 cm
Rundstricknadel 3,5 mm, 40 und 60 cm
Nadelspiel 3 und 3,5 mm
Maschenmarkierer oder kontrastfarbener Faden
5 Knöpfe (ca. 18 mm im Durchmesser)

Größen

S (M) L (XL)

Maße

Passt einem Brustumfang: 80-88 (89-96) 97-104 (105-112) cm
Brustumfang: 89 (97) 105 (113) cm
Ärmellänge: 45 (46) 47 (48) cm
Gesamtlänge: 47 (49) 51 (53) cm

Maschenprobe

24 M und 33 R glatt re auf Nadel 3,5 mm = 10 x 10 cm.

Ausarbeitung

Die Strickjacke wird von unten nach oben mit dem Muster des Diagramms entlang der vorderen Kanten





gestrickt. Alle Teile werden an der Passe gesammelt und es erfolgen die Abnahmen – zuerst an Rumpf und Ärmeln, dann nur noch an den Ärmeln. Der Halsausschnitt und die Knopfleisten werden zuletzt gefertigt.

Achtung: Nach Möglichkeit sollte der Knäuelwechsel nicht mittig in der Reihe erfolgen, sondern zu Beginn einer neuen Reihe, da die vernähten Enden so nahezu unsichtbar sind.

Rumpf

Schlage 207 (227) 247 (267) M auf einer Rundstricknadel 3 mm mit dem gewöhnlichen Kreuzanschlag an. Stricke im Rippenmuster (1 re, 1 li) hin und zurück,

bis die Kante 7 cm misst. Die 1. Reihe ist eine Rück-R. Ende mit einer Hin-R.

Wechsle zur Rundstricknadel 3,5 mm und stricke folgendermaßen in der Rück-R: 1 re (Rand-M), stricke 29 M dem Musterdiagramm folgend, stricke glatt re bis 30 M vor Ende der Reihe, stricke von * bis * (29 M dem Musterdiagramm folgend), 1 re (Rand-M).

Stricke weiter mit dieser Mascheneinteilung und platziere nach 53 (58) 63 (68) M einen Maschenmarkierer (MM), ebenso nach weiteren 101 (111) 121 (131) M, um die „Seitennähte“ zu markieren.

Stricke weiter, bis die Arbeit 29 (30) 31 (32) cm misst (ende mit einer Hin-R).

Kette auf beiden Seiten für die Armausschnitte 8 M in der nächsten Reihe ab – je 4 M auf beiden Seiten der MM. Lass die Arbeit ruhen und stricke die Ärmel.

Ärmel

Schlage 48 (52) 56 (60) M auf einem Nadelspiel 3 mm mit dem gewöhnlichen Kreuzanschlag an. Schließe zu Runde und platziere einen MM zu Rundenbeginn, stricke Rippenmuster (1 re, 1 li) in der Runde, bis die Arbeit 9 cm misst.

Wechsle zum Nadelspiel 3,5 mm.

Nächste Runde: *2 re, 1 Zun*, wiederhole von * bis * die gesamte Runde = 72 (78) 84 (90) M.

Stricke weiter glatt re in der Runde, bis der Ärmel 45 (46) 47 (48) cm misst.

Kette die ersten und die letzten 4 M der nachfolgenden Runde ab.

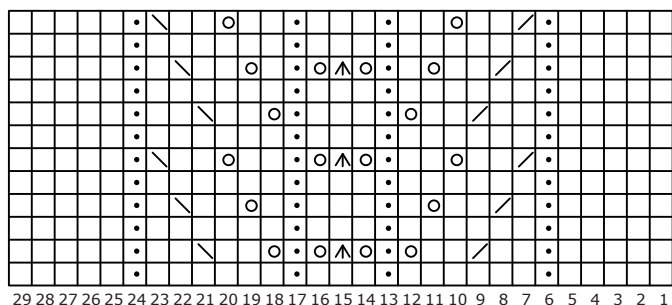
Lass die M ruhen und stricke den 2. Ärmel auf die gleiche Weise.

Passe

Sammele alle Teile auf einer Rundstricknadel 3,5 mm, indem die Ärmel-M an den abgeketteten M auf beiden Seiten des Rumpfes platziert werden = 319 (351) 383 (415) M. Platziere an jedem Übergang von Ärmeln zu Rumpf einen MM.

Das Muster auf beiden Vorderseiten wird wie bisher in Reihen hin und zurück gestrickt, gleichzeitig werden in jeder 2. Reihe (Hin-R) folgendermaßen Abnahmen gestrickt: *Stricke bis 2 M vor dem MM, 1 M wie zum re stricken abheben, 1 re, die abgehobene M darüber ziehen, MM abheben, 2 M re zus.*, wiederhole von * bis * weitere 3 Mal, stricke die restl. Reihe.

Diagramm



- Re in Hin-R, li in Rück-R
- Li in Hin-R, re in Rück-R
- umschlag
- 1 M wie zum re stricken abheben, 1 re, die abgehobene M darüber ziehen
- 2 M rechts zusammenstricken
- 2 M abheben, als würden sie re zus. gestrickt werden, 1 re, die abgehobene M darüber ziehen

Stricke die Abnahmen auf diese Weise, insgesamt 8 (9) 10 (11) Mal. Danach werden die Abnahmen nur noch an den Ärmeln in jeder 4. Reihe, insgesamt 7 Mal gestrickt und danach in jeder 2. Reihe insgesamt 6 (7) 8 (9) Mal.

Während **gleichzeitig** an den Ärmeln in jeder 4.

Reihe 2 Mal M abgenommen werden, werden auf beiden Seiten M für den Halsausschnitt folgendermaßen abgekettet: kette 11 (12) 13 (14) M 1 x ab, kette danach 4 M 1 x ab, 3 M 1 x, 2 M 1 x, 1 M 3 x.

Stricke weiter an dem Halsausschnitt nach oben, bis an den Ärmeln alle Abnahmen gestrickt wurden.

Stricke die nächste Hin-R folgendermaßen: stricke die 18 (21) 24 (27) M der Vorderseite, stricke die 22 (24) 26 (28) Ärmel- M alle 2 M re zus., während sie gleichzeitig abgekettet werden, stricke die M der Rückseite, stricke die 22 (24) 26 (28) Ärmel- M alle 2 M re zus., während sie gleichzeitig abgekettet werden, stricke die M der Vorderseite.

Stricke weiter hin und zurück über die M der linken Vorderseite, während in der 1. Reihe 1 neue M am Armausschnitt angeschlagen wird. Stricke 12 (14) 16 (18) Reihen gerade nach oben. Nimm danach in jeder 2. Reihe 1 M direkt neben der äußeren M am Halsausschnitt zu, insgesamt 2 Mal.

Lass die linke Vorderseite ruhen und stricke die rechte Vorderseite auf die gleiche Weise, nur spiegelverkehrt.

Fertigstellung

Platziere die 21 (24) 27 (30) M der Vorderseite auf einer Nadel und ebenso 21 (24) 27 (30) M von der gleichen Seite der Rückseite auf einer anderen Nadel. Halte beide Nadeln mit den Vorderseiten sich gegenüberliegend aneinander. Stricke die Schulter-M immer 2 und 2 zusammen, 1 M von jeder Nadel, während die M gleichzeitig abgekettet werden. Stricke die andere Schulter auf die gleiche Weise zusammen.

Halsausschnittbündchen: nimm von der re. Seite (Hin-R) M entlang des Halsausschnittes mit Nadel 3 mm folgendermaßen auf: nimm 1 M aus jeder abgeketteten M der Vorderseite auf, nimm 3 M aus 4 Reihen entlang der senkrechten Kante auf und stricke über die stillgelegten M der Rückseite. Die Maschenanzahl sollte ungerade sein. Stricke 8 Reihen Rippenmuster (1 li, 1 re). Kette in einer Rück-R im Rippenmuster ab.

Knopfleisten

Nimm von der re. Seite (Hin-R) M entlang der linken vorderen Kante auf, ca. 3 M aus 4 Reihen mit Nadel 3 mm (die Maschenanzahl sollte ungerade sein). Stricke 8 Reihen Rippenmuster (1 li, 1 re). Kette in einer Rück-R im Rippenmuster ab.

Markiere auf der linken Knopfleiste die Stellen für 5 Knöpfe.

Nimm entlang der rechten vorderen Kante auf die gleiche Weise M auf aber stricke hier an den Markierungen in der 4. Reihe folgendermaßen die Knopflöcher: kette dort 4 M ab und schlage diese 4 M in der nachfolgenden Reihe neu an.

Befestige alle Enden. Vernähe das kleine Loch an beiden Armausschnitten mit dem Maschenstich.

Nähe die Knöpfe an.

Wasche die Strickjacke und schleudere sie leicht (800- 1000 Umdrehungen), lass sie danach flach auf einem Handtuch liegend trocknen.