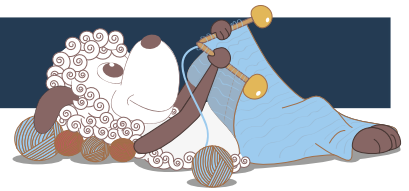


Lilium - ein Pullunder mit runder Passe



Design: Rachel Søgaard

Ein elegant weiblicher Pullunder mit einer hübschen runden Passe.

Deutsch 2. Ausgabe - September 2015 © Filcolana A/S
Deutsch Übersetzung: Katrine Wohllebe

Material

200 (200) 200 (300) 300 g Gotlandsk Pelsuld von Filcolana, Fb 215
Rundstricknadel 3 mm, 60 cm und 3,5 mm, 60 oder 80 cm
1 Hilfsnadel

Größen

XS (S) M (L) XL

Fertige Maße

Oberweite: 74 (82) 90 (98) 106 cm
Gesamte Länge: 55 (56) 58 (59) 60 cm

Maschenprobe

20 M und 30 R glatt rechts mit 3,5 mm Nd = 10 x 10 cm.

Bitte beachten! Nach Abketten der Ärmel-M müssen für den unteren Armausschnitt neue M angeschlagen werden. Diese werden schön fest wenn der "gestrickte Schlingenanschlag" benutzt wird. Dafür folgendermaßen vorgehen:

Die Arbeit wenden. *Die rechte Nd zwischen die ersten beiden M auf der linken Nd führen und umschlagen. Zwischen den beiden M eine neue M herausstricken und diese auf die linke Nd setzen. Ab * wiederholen, bis die gewünschte M-Zahl erreicht wurde. Wieder die Arbeit wenden und weiter rund stricken. (Im Internet eventuell "cable cast on" googeln.)

Ausführung

Der Pullunder wird von oben nach unten hin gearbeitet. Erst wird das Muster gestrickt, wobei gleichzeitig zugenommen wird. Danach kommt ein Stück glatt links, das über den Ärmeln mit einer Blende im verschränkten Rippenmuster endet. Nach dem Abketten der Ärmel-M werden unter den Ärmeln neue M angeschlagen. Das Körperteil wird glatt rechts gestrickt und mit der unteren Blende im verschränkten Rippenmuster beendet.

Besondere Abkürzungen

Zun (zunehmen): Den Querfaden zwischen 2 M aufnehmen und rechts verschränkt stricken.

Passe

143 (156) 169 (182) 195 M mit Rundstricknd 3 mm anschlagen und zur Rd schließen, dabei den Rd-Anfang markieren. Laut Strickschrift arbeiten, dabei gleichzeitig nach der 4. Rd auf Rundstricknd 3½ mm wechseln. Bei der 19. Rd der Strickschrift die Markierung 1 M nach rechts versetzen. Nach allen 25 Rd der Stricks-



chrift sind 220 (240) 260 (280) 300 M auf der Nd. Noch 7 (9) 11 (13) 15 Rd glatt links arbeiten. Nun mit folgender M-Einteilung weiterarbeiten: 1 (14) 7 (0) 13 M li, 49 (53) 57 (61) 65 M verschränktes Rippenmuster (immer abwechselnd 1 M re verschränkt, 1 M li), 61 (67) 73 (79) 85 M li, 49 (53) 57 (61) 65 M

verschränktes Rippenmuster, die restlichen M li. Insgesamt 5 Rd mit dieser Einteilung stricken.

Nächste Rd: 1 (14) 7 (0) 13 M re, 49 (53) 57 (61) 65 M im Rippenmuster abketten, re stricken, bis nach den abgeketteten M 61 (67) 73 (79) 85 M auf der Nd sind, 49 (53) 57 (61) 65 M im Rippenmuster abketten, die restlichen M re stricken.

Körperteil

Nächste Rd: Alle M re stricken und dazu an jeder Seite 11 (13) 15 (17) 19 M neu anschlagen (am besten mit dem "gestrickten Schlingenanschlag", siehe oben) = 144 (160) 176 (192) 208 M.

Die mittlere der 11 (13) 15 (17) 19 neuen M an jeder Seite markieren und bis 10 (10) 11 (11) 12 cm ab Anschlag dieser M gerade hoch stricken.

Nächste Rd: *Bis 2 M vor der markierten M re, 1 M re abheben, 1 M re, die abgehobene M überziehen, 1 M re, 2 M re zusammenstricken*, *-* nochmal wiederholen, dann die restlichen M re stricken.

Diese Abnahmen mit 5 cm Abstand noch 2-mal arbeiten = 132 (148) 164 (180) 196 M.

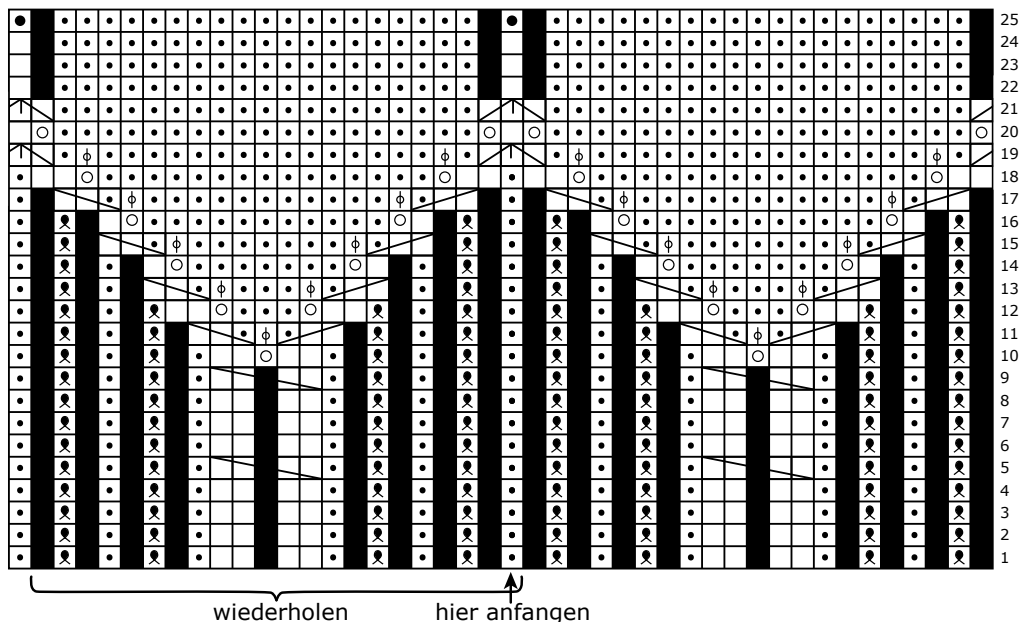
5 cm gerade hoch stricken, dann folgendermaßen beidseitig der Markierungen zunehmen: *Bis zur markierten M stricken, 1 M zun, 1 M re, 1 M zun*, *-* nochmal wiederholen, die restlichen M re stricken.

Diese Zunahmen mit 5 cm Abstand noch 2-mal arbeiten = 144 (160) 176 (192) 208 M.

Nächste Rd: 28 (32) 34 (38) 40 M gleichmäßig über die Rd verteilt zunehmen (d.h. ca. nach jeder 5. M 1 M zun). Im verschränkten Rippenmuster 8 cm gerade hoch stricken, dann im Rippenmuster nicht zu fest abketten.

Fertigstellung

Alle Fäden vernähen. Die Arbeit mit flüssiger Wollseife in lauwarmem Wasser ausspülen, leicht schleudern und liegend trocknen lassen.



- 1 M glatt rechts
- 1 M glatt links
- 1 M re verschränkt
- 1 M li verschränkt
- 1 Umschlag
- keine M
- 2 M auf einer Hilfsnd vor die Arbeit legen, 2 M re, die M auf der Hilfsnd re stricken
- 1 M auf einer Hilfsnd hinter die Arbeit legen, 2 M re, die M auf der Hilfsnd li stricken
- 2 M auf einer Hilfsnd vor die Arbeit legen, 1 M li, die M auf der Hilfsnd re stricken
- 2 M wie zum re Zusammenstricken abheben, 1 M re, beide abgehobenen M überziehen
- In diese M folgendermaßen stricken: 1 M re, 1 Umschlag, 1 M re, 1 Umschlag, 1 M re, 1 Umschlag, 1 M re, wenden, 7 M re, wenden, 7 M re, die 6 M rechts von der äußeren linken M