

# Primula - un gilet avec des petites fleurs



Design: Rachel Søgaard

Ce modèle est inspiré de l'ouvrage de Barbara Walker « Knitting Treasures » - une véritable mine de très jolis modèles. La combinaison des fils Arwetta Classic multicolore et unis crée un effet qui fait penser à de multiples fleurs colorées. Un fil uni peut être utilisé à la place du fil multicolore mais cela créera un effet tout à fait différent.

2ème édition française - October 2014 © Filcolana A/S  
Traduction: Christine Chochoy

## Fournitures

Arwetta Classic Filcolana:  
100 (150) 150 (200) g couleur A: (sur les photos 253)  
50 (50) 100 (100) g couleur B: (sur les photos 512)  
Aiguille circulaire 3 mm longueur 60 cm ou 80 cm  
Le gilet est tricoté en aller-retour.  
6 boutons

## Tailles

2 (4) 6 (8) ans

## Dimensions

Vêtement, tour de poitrine: 64 (68) 72 (76) cm  
Hauteur totale: 30 (33) 37 (41) cm

## Echantillon

26 m and 42 rgs avec le motif primula et les aig. 3 mm  
= 10 x 10 cm.

## Abréviations

m : maille  
aig. : aiguille  
2 m. ens. : tricoter 2 m. ensemble  
aug. : augmentation intercalaire, soulever le brin entre



2 mailles (de l'avant vers l'arrière), le mettre sur l'aig. gauche et le tricoter dans le brin arrière.

surjet simple : glisser 1 m sans la tricoter, tricoter la m suivante, glisser la maille glissée par-dessus la maille tricotée

## Corps

Monter 169 (179) 189 (199) m avec la couleur A et l'aiguille circulaire 3mm.

Le premier rang sur l'envers du travail, tricoter \*1 m end, 1 m env\*. Répéter de \* à \*. Terminer par 1 m endroit.

Tricoter en aller-retour en côtes pendant 2,5 (2,5) 3 (3,5) cm. Terminer sur l'endroit du travail.

Continuer en suivant le diagramme (voir page 3) jusqu'à ce que le corps mesure 18 (21) 24 (27) cm environ (terminer sur un rang 3 ou 11 du diagramme).

Rabattre le dessous de bras au rang suivant de cette façon : tricoter 38 (40) 43 (45) m, rabattre les 8 m suivantes, tricoter jusqu'à ce qu'il y ait 77 (83) 87 (93) m sur l'aiguille droite, rabattre les 8 m suivantes, tricoter jusqu'à la fin du rang.

Mettre le corps de côté et tricoter les manches.

## Manches

Monter 49 (49) 59 (59) m avec la couleur A et des aiguilles 3 mm.

Premier rang sur l'envers du travail, tricoter \*1 m end, 1 m env\*. Répéter de \* à \*. Terminer par 1 m endroit.

Tricoter en aller-retour en côtes pendant 2,5 (2,5) 3 (3,5) cm. Terminer sur l'endroit du travail.



Continuer en suivant le diagramme (voir page 3), en même temps réaliser les augmentations de la façon suivante :

Sur l'endroit du travail : 1m endroit, 1 aug. intercalaire, tricoter jusqu'à ce qu'il reste 1 m , 1 aug. intercalaire, 1 m endroit

Répéter le rang d'augmentation tous les 8 rangs 10 (13) 12 (14) fois au total. => 69 (75) 83 (87) m.

Continuer tout droit jusqu'à ce que la manche mesure environ 24 (28) 30 (32) cm (terminer sur le rang 1 ou 9 du diagramme)

Rabattre 5 m pour les emmanchures au début de 2 prochains rangs => il reste 59 (65) 73 (77) m sur l'aiguille.

Laisser la manche de côté et tricoter la seconde manche de façon identique.

### Empiècement

Joindre les manches au corps là où les mailles ont été arrêtées sous les bras (tricoter le devant droit, puis à la suite, la manche droite, le dos, la manche gauche et le devant gauche) => 271 (293) 319 (337) m sur l'aiguille.

Placer un marqueur à chaque jonction (4 marqueurs au total) et tricoter en aller-retour selon le motif texturé suivant:

Rg 1 et 2 : tricoter à l'endroit avec la couleur B

Rg 3 : à l'endroit avec la couleur A

Rg 4 : à l'envers avec la couleur A

**En même temps**, faire les diminutions sur les rangs sur l'endroit du travail de la façon suivante : \*tricoter jusqu'à 2 m avant le marqueur, surjet simple, glisser le marqueur, 2 m. ens\*. Répéter de \* à \* au niveau de chaque marqueur, continuer jusqu'à la fin du rang (= 8 diminutions).

Faire ces diminutions encore 4 fois => il reste 231 (253) 279 (297) m. sur l'aiguille.

Ensuite les diminutions sont réparties tout au long des rangs de la façon suivante :

Tricoter 1 (1) 3 (5) rgs.

Au rang suivant (sur l'endroit du travail) : 12 (11) 12 (9) m end, 2 m. ens., \*10 m. end, 2 m. ens.\*. Répéter de \* à \* 17 (19) 21 (23) fois. Terminer par 13 (12) 13 (10) m.

Tricoter 3 (3) 5 (5) rgs motif texturé.

Au rg suivant : 12 (11) 12 (9) m. end, 2 m. ens., \*9 m. end, 2 m. ens.\*. Répéter de \* à \* 17 (19) 21 (23) fois. Terminer par 12 (11) 12 (10) m. end.

Tricoter 3 rgs en suivant le motif

Au rg suivant : 11 (10) 11 (8) m. end, 2 m. ens., \*8 m. end, 2 m. ens. \*. Répéter de \* to \* 17 (19) 21 (23) fois. Terminer par 12 (11) 12 (9) m. end.

3 rgs en suivant le motif

Au rg suivant : 11 (10) 11 (8) m. end, 2 m. ens., \*7 m. end, 2 m. ens. \*. Répéter de \* to \* 17 (19) 21 (23) fois. Terminer

par 11(10) 11 (9) m. end.

3 rgs en suivant le motif

Au rg suivant : 10 (9) 10 (7) m. end, 2 m. ens., \*6 m. end, 2 m. ens. \*. Répéter de \* to \* 17 (19) 21 (23) fois. Terminer par 11(10) 11 (8) m. end.

Tricoter 1 rg du motif.

Au rang suivant : 10 (9) 10 (7)m end, 2m. ens., \*5 m. end, 2m. ens.\*. Répéter de \* à \* 17 (19) 21 (23) fois. Terminer par 10 (9) 10 (8) m. end.

Tricoter 1 rg du motif.

Au rang suivant : 9 (8) 9 (6)m end, 2m. ens., \*4 m. end, 2m. ens.\*. Répéter de \* à \* 17 (19) 21 (23) fois. Terminer par 10 (9) 10 (7) m. end.

Tricoter 1 rg du motif.

Au rang suivant : 9 (8) 9 (6)m end, 2m. ens., \*3 m. end, 2m. ens.\*. Répéter de \* à \* 17 (19) 21 (23) fois. Terminer par 9 (8) 9(6) m. end. = 87 (93) 103 (105) m sur l'aiguille.

Continuer en côtes de la même façon que sur la bordure en bas en répartissant 20 m sur le 1er rang = 67 (73) 83 (85) m sur l'aiguille.

Tricoter encore 2 cm en côtes puis rabattre les mailles comme elles se présentent (en les tricotant à l'end ou à l'env).

### Finitions

#### Bordure devant droit

Relever et tricoter 74 (84) 94 (104) m le long de la bordure droite (5 m pour 8 rgs du motif primula et 2 m pour 4 rgs de point mousse).

Tricoter \*1 m end, 1 m env\*. Répéter de \* à \* (le 1er rang sur l'envers du travail).

Faire les boutonnières sur le 3ème rang : tricoter 3 (3) 3 (3) m en côtes, rabattre 3 m, \*tricoter jusqu'à ce qu'il ait 10 (12) 14 (16) m sur l'aig droite après la précédente boutonnière, rabattre 3 m\*.

Répéter de \* à \* et terminer par 3 (3) 3 (3) m en côtes. Au rang suivant : tricoter en côtes et monter 3 nouvelles mailles là où elles ont été rabattues au rang précédent.

Faire encore 3 rangs de côtes.

Rabattre en suivant le sens des mailles (endroit ou envers).

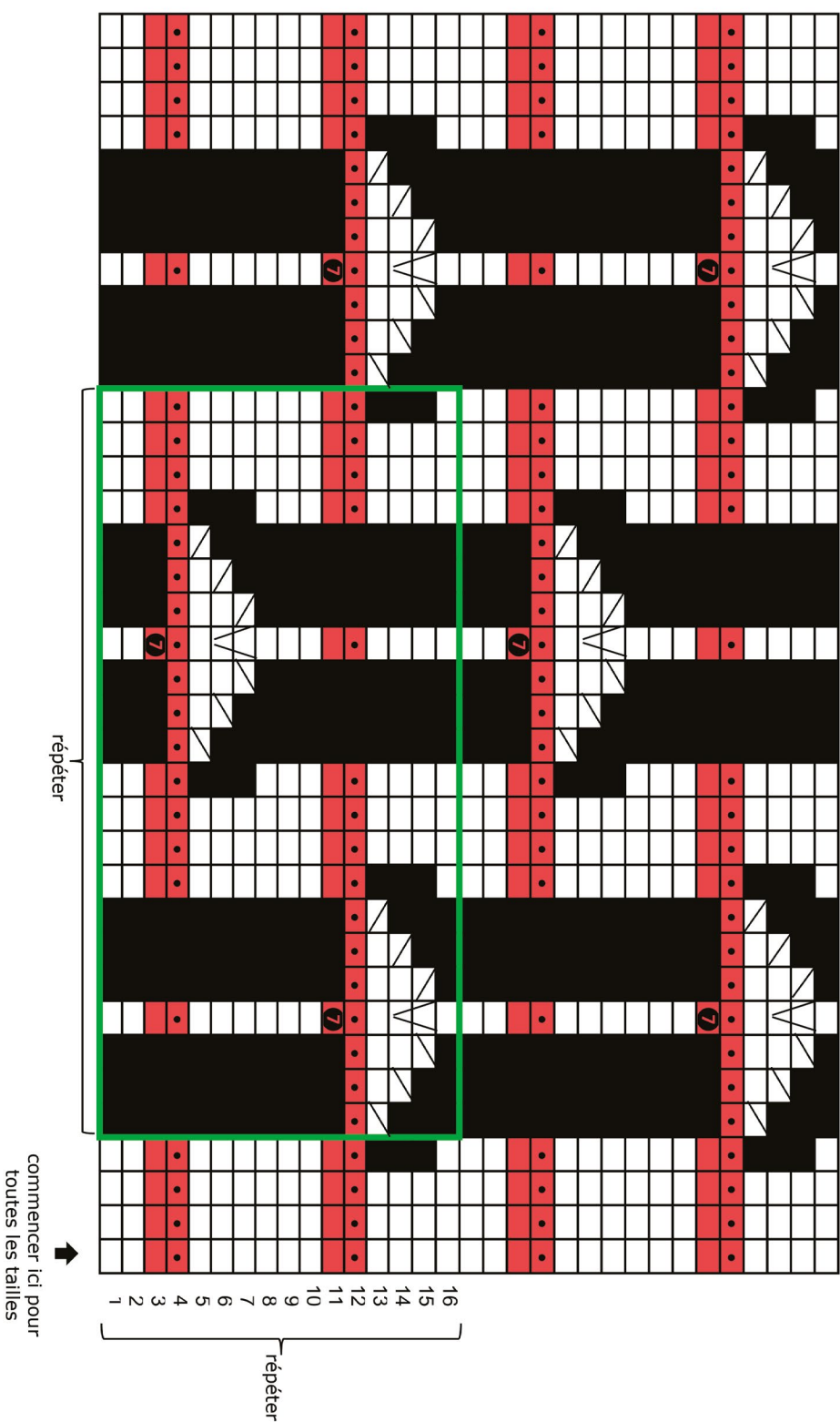
#### Bordure devant gauche

Tricoter de la même façon que sur la bordure droite sans faire de boutonnières.

Coudre sous les manches. Fermer les petits trous sous chaque emmanchure par un grafting.

Coudre les boutons.

Laver le gilet à l'eau tiède. L'essorer à la machine ou le rouler dans une serviette pour enlever le maximum d'eau. Laisser sécher à plat.



□ Couleur A: tricoter à l'end sur l'endroit du travail et à l'envers sur l'envers du travail

■ Couleur B

◻ Tricoter à l'endroit sur l'envers du travail

◻ 2 m end ens sur l'endroit du travail. 2 m envers ens sur l'envers du travail

◻ Sur l'endroit : glisser 1m, 1m end, passer la m glissée par dessus (sujet simple).

Sur l'envers : 2 m envers ensemble par le brin arrière (torse)

◻ Sur l'endroit du travail : glisser 1 m comme pour la tricoter à l'envers avec le fil derrière. Sur l'envers : glisser 1 m comme pour la tricoter à l'envers avec le fil devant

■ Pas de maille

7 dans la même maille: 1 m end, 1 jeté, 1m end, 1 jeté, 1m end, 1 jeté, 1m end (1 en 7)