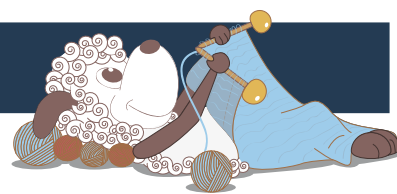


Ellipse - et ellipseformet, hæklet halsrør



Design: Stine Gudmand-Høyer

Halsrør hæklet i blødt uldgarn eller i det lidt grovere gotlandske pelsuld. Halsrøret er hæklet i en neutral basisfarve, som brydes af én bred stribe i en kontrastfarve. Derved kommer der på en nem måde ekstra spil i modellen, og det diagonale mønster fremhæves. Halsrøret kan naturligvis også hækles ensfarvet.

1. udgave - august 2015, © Filcolana A/S

Materialer

Variant i Arwetta Classic fra Filcolana (se øverste og nederste billede på denne side)

100 g i fv. 954 (lysegrå (melange)) (A)

50 g i fv. 807 (Fuchsia (melange)) (B)

Hæklenål 5 mm

Markører

Variant i Gotlandsk Pelsuld fra Filcolana (se midterste billede denne side og billedet på næste side)

100 g i fv. 961 (Mørkegrå) (A)

100 g i fv. 176 (Deep Blue) (B)

Hæklenål 7 mm

Markører

Mål

Variant i Arwetta Classic

Omkræds (inder-/ydermål): 170/210 cm

Højde: 20 cm (bemærk at halsrøret ikke er lige højt hele vejen rundt)

Variant i Gotlandsk Pelsuld

Omkræds (inder-/ydermål): 180/220 cm

Højde: 20 cm (bemærk at halsrøret ikke er lige højt hele vejen rundt)

Hæklefasthed

Variant i Arwetta Classic

19 rk i mønster med 1 tråd Arwetta Classic på nål 5 mm = 10 cm

Variant i Gotlandsk Pelsuld

14 rk i mønster med 1 tråd Gotlandsk Pelsuld på hæklenål 7 mm = 10 cm

Forkortelser

lm (luftmaske)

km (kædemaske)

fm (fastmaske)

stm (stangmaske)

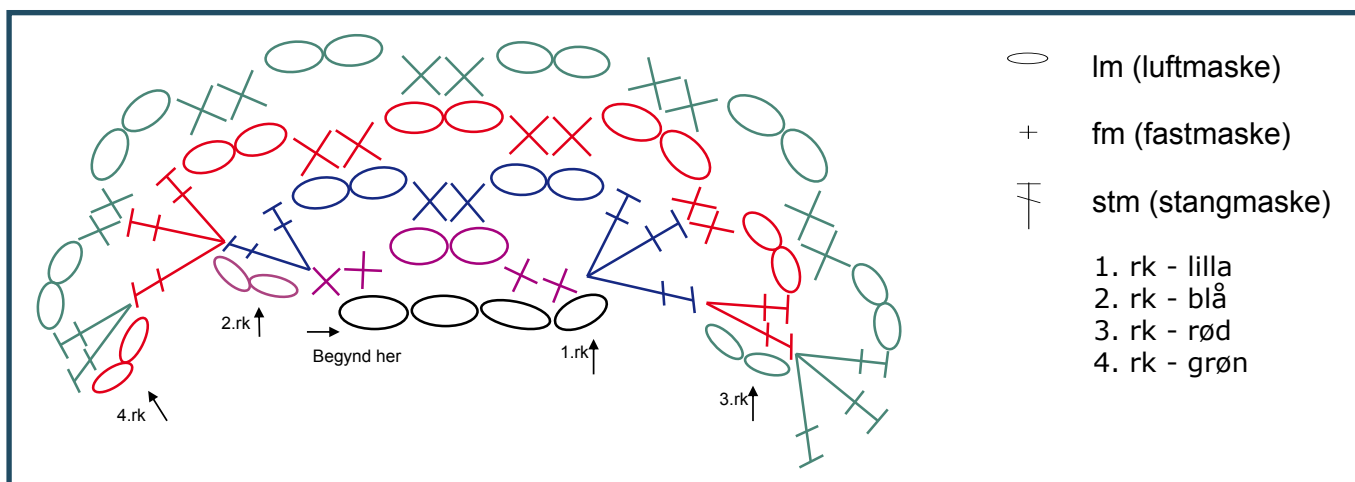
lm-bue (luftmaskebue)

Arbejdsgang

Halsrøret er hæklet frem og tilbage på skrå. Til at begynde med har arbejdet form som en trekant. Der tages ud i begyndelsen af alle rækker.

I anden del af arbejdsgangen bliver tørklædet samlet til en cirkelform for at blive til et halsrør. Der hækles fortsat frem og tilbage, men over færre og færre masker for hver række.





Halsrør

Opskriften gælder både for modellen i Arwetta Classic og i Gotlandsk Pelsuld. Der hvor de to opskrifter adskiller sig fra hinanden er tallet foran parentes til Arwetta Classic og tallet i parentes til Gotlandsk Pelsuld.

Første del

Med hæklenål 5 (7) mm og fv. A hækles 4 lm (se også diagram – hver række har sin egen farvekode).

1. rk (lilla masker i diagrammet): 2 fm i 2. lm fra nålen, 2 lm, spring 1 m over, 2 fm i næste m. Der er nu 1 lm-bue. Vend med 2 lm.

2. rk (blå masker i diagrammet): 2 stm i første m, 2 lm, 2 fm om lm-buen, 2 lm, 3 stm i sidste m. Der er nu 2 lm-buer. Vend med 2 lm.

3. rk (røde masker i diagrammet): 2 stm i første m, 2 lm, 2 fm i næste m, 2 lm, 2 fm om første lm-bue, 2 lm, 2 fm om næste lm-bue, 2 lm, 3 stm i sidste m. Der er nu 4 lm-buer. Vend med 2 lm.

4. rk (grønne masker i diagrammet): 2 stm i første m, 2 lm, 2 fm i næste m, 2 lm, 2 fm om første lm-bue, 2 lm, *2 fm om næste lm-bue, 2 lm*. Gentag fra * til * rækken ud. Afslut rækken med 3 stm i sidste m. Der er nu 2 lm-bue mere end på foregående række.

Vend med 2 lm.

Gentag 4. rk til der er hæklet i alt 30 (18) rk. Bryd garnet og skift til fv. B. Hækl 15 (12) rk som 4. rk. Luk af og bryd garnet. Første del af tørklædet er nu hæklet.

Find midten af arbejdet og sæt en markør.

Anden del

Sæt A til, hvor B blev lukket af. Vend med 2 lm

1. rk: 2 fm om første lm-bue, *2 lm, 2 fm om næste lm-bue*. Gentag fra * til * yderligere 35 (23) gange. Rækken afsluttes med 1 km i næste m. Der er nu ca. 14 cm til markøren midt for. Vend med 2 lm.

2. rk: Med retning væk fra markøren hækles 2 fm om første lm-bue, *2 lm, 2 fm om næste lm-bue*, sæt en markør (M1) i den fm, der lige er hæklet. Gen-

tag fra *-* til spidsen af arbejdet. 1 km i sidste m i spidsen af arbejdet. Fortsæt nu med at hække 36 (20) lm, saml arbejdet til en ring med 1 km i den modsatte spids. **Det er vigtigt, at kontrollere, at tørklædet ikke er snoet.** *2 lm, 2 fm om næste lm-bue*. Gentag fra *-* til der er 14 cm til markøren midt for. Afslut rk med 1 km i næste m. Tag markøren midt for ud af arbejdet. Vend med 2 lm.

3. rk: 2 fm om første lm-bue, *2 lm, 2 fm om næste lm-bue*, sæt en markør (M2) i den fm, der lige er hæklet. Gentag fra *-* frem til lm-kæden begynder. Kontroller en ekstra gang, at arbejdet ikke er snoet. *2 lm, spring 2 lm over, 1 fm i de næste 2 lm*. Gentag fra *-* i alt 9 (5) gange. *2 lm, 2 fm om næste lm-bue*. Gentag fra *-* frem til markøren (M1).

Afslut rk med 1 km i næste m. Vend med 2 lm.

4. rk: 2 fm om første lm-bue, *2 lm, 2 fm om næste lm-bue*, flyt markøren (M1) til den fm, der lige er



hæklet. Gentag fra *-* frem til markøren (M2), 1 km i sidste m. Vend med 2 lm.

5. rk: 2 fm om første lm-bue, *2 lm, 2 fm om næste lm-bue*, flyt markøren (M2) til den fm, der lige er hæklet. Gentag fra *-* frem til markør (M1). 1 km i sidste m. Vend med 2 lm.

Gentag 4. og 5. rk yderligere 17 (10) gange, til der er hæklet i alt 39 (25) rk.